

PROJET SOCIAL

Renouvellement agrément

Espace de Vie Sociale

ACJ-MJC de
JUVISY-SUR-ORGE
Quartier Plateau



2021

SOMMAIRE

INTRODUCTION p.2

Partie I Évaluation p.3
 Diagnostic p.11

Partie II Axes d'intervention et fiches actions p.34

CONCLUSION p.47

ANNEXES p.48

INTRODUCTION

Depuis le début de l'année 2021, l'association est engagée dans une démarche de renouvellement de son 3ème agrément Espace de Vie Sociale (EVS).

Ce processus comprend plusieurs étapes menant à la rédaction d'un nouveau projet soumis en Commission Sociale à la Caisse d'Allocations Familiales de l'Essonne.

La 1ère partie du document présente l'évaluation du projet social précédent et le diagnostic social partagé.

La 2ème partie présente les axes d'intervention identifiés et constituant le nouveau projet social ainsi que les fiches actions correspondantes.

La réalisation de ce projet social intervient à une période marquée par plusieurs difficultés importantes (élections municipales, crise sanitaire), qui n'ont pas facilité le travail. Les obstacles pour recueillir la parole des participants ont été nombreux :

- impossibilité de se réunir pour organiser des animations collectives telles que des tables de quartiers,
- difficulté de faire participer les usagers à des consultations via les outils numériques (questionnaires, visio...).

Il a fallu faire preuve de créativité pour dépasser ces obstacles et inventer de nouvelles méthodes de recueil.

PARTIE 1

ÉVALUATION

Le projet social précédent (2018 à 2020 + une année de prolongation) avait permis de construire, avec les habitants, 3 axes d'action prioritaires répondant aux besoins repérés pendant la phase de diagnostic établie courant 2018.

Ces **axes d'intervention** ont été représentés sous forme **d'arbres à objectifs** et les actions prévues ont été évaluées au regard d'indicateurs quantitatifs et qualitatifs afin d'apprécier leur impact sur les participants. Cette étape est importante car elle permet de tirer les leçons de ce qui a été expérimenté et d'envisager des améliorations ou réorientations. Le retour sensible des personnes qui ont participé à ces actions est essentiel à l'appréciation de ce qui a fonctionné ou pas.

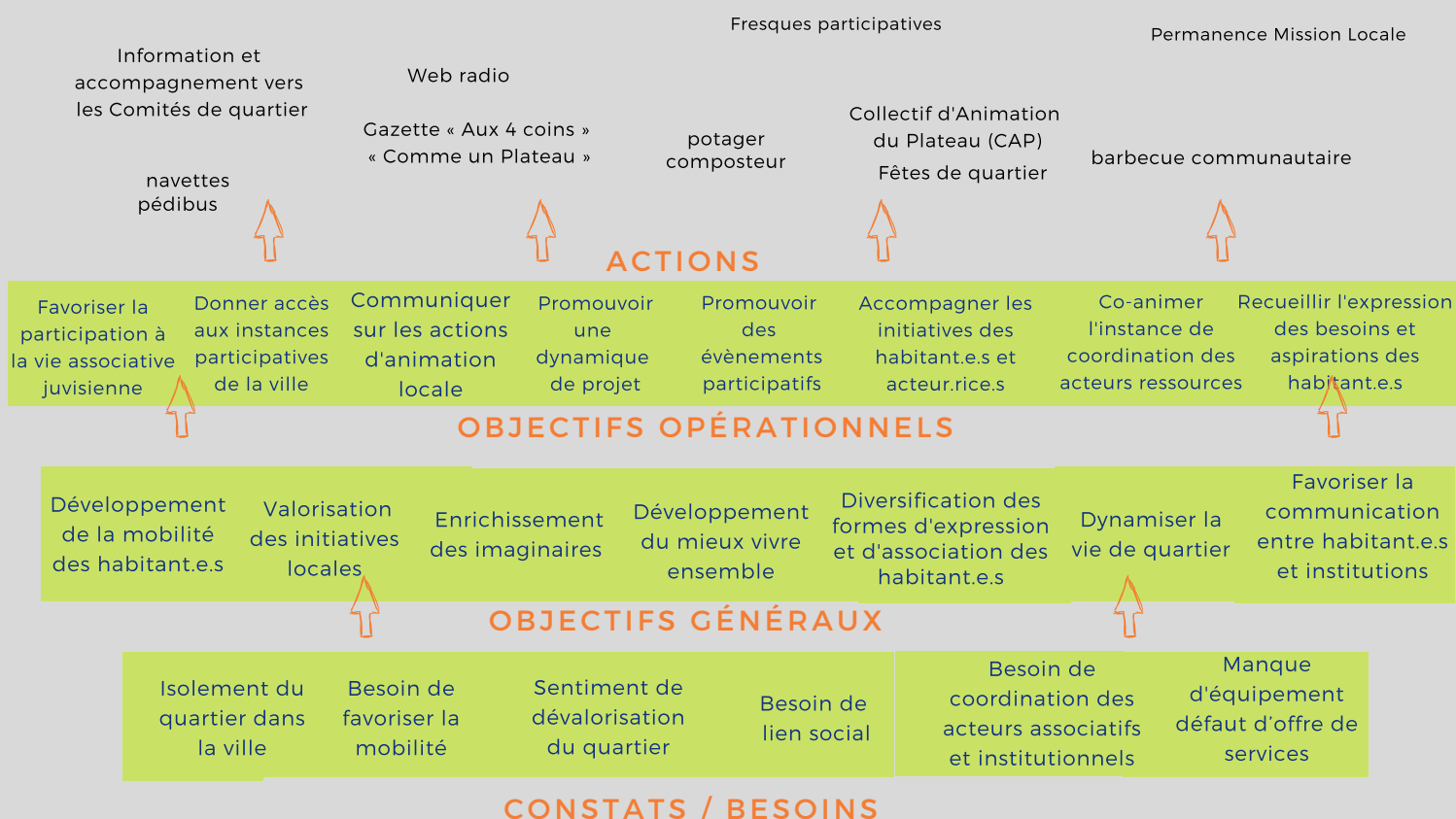
Des entretiens ont été menés auprès d'adhérents pour recueillir des éléments d'évaluation des actions d'une part, pour restituer leur trajectoire au sein de l'association à travers l'évolution de leur engagement, la prise en charge éventuelle d'activités et leur participation aux instances de gouvernance de l'association, d'autre part.

Axe 1: Changer les regards

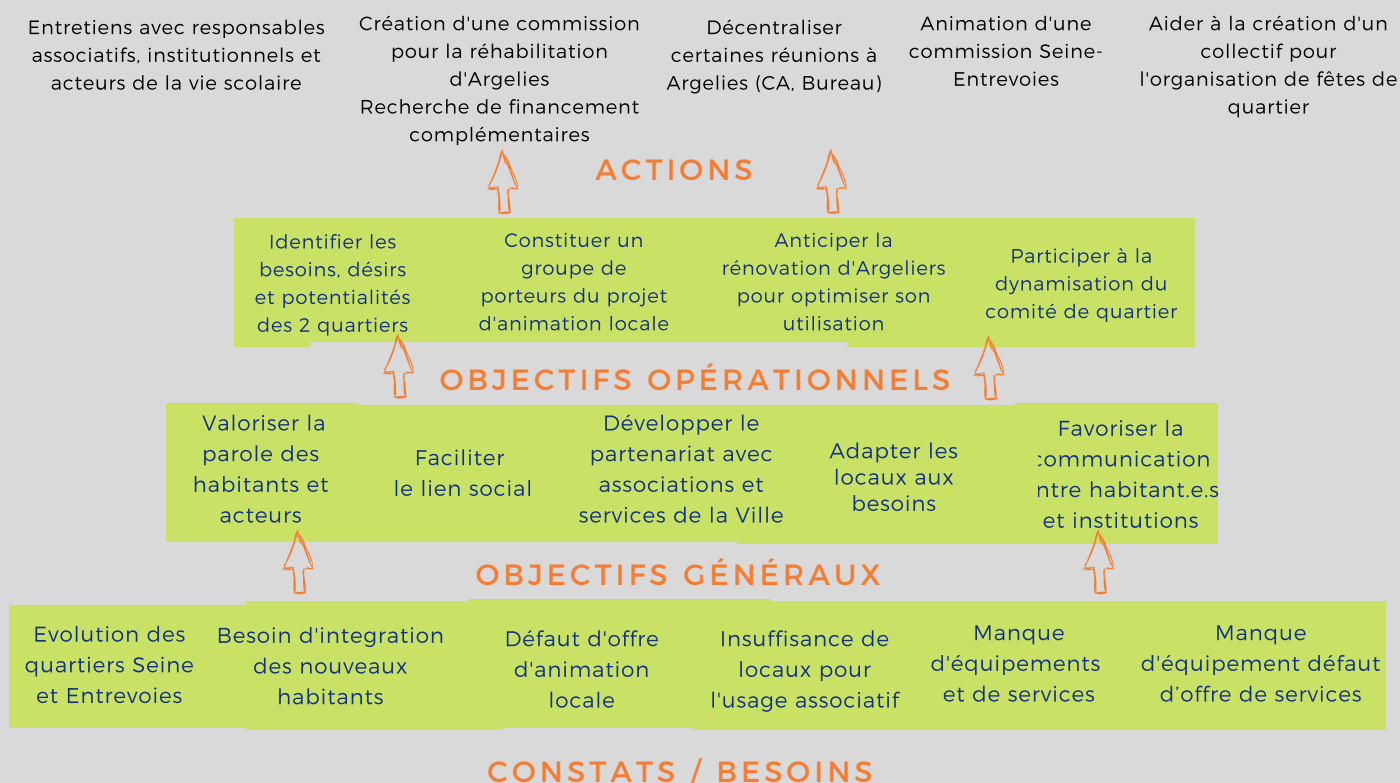
ARBRES A OBJECTIFS agrément 2018-2020



Axe 2: Un réseau d'acteurs ressources pour la vie de quartier



Axe 3: Une dynamique de diagnostic pour le développement d'une vie associative locale des quartiers Seine et Entrevoies



Retour sur la période couverte par l'agrément précédent

La période 2018-2021 est marquée par plusieurs phases. Elle démarre avec une modification majeure et brutale dans la structure et le fonctionnement même de l'association due au choix municipal de conclure un marché public pour l'animation collective des jeunes avec la Fédération Léo Lagrange (avec la perte du secteur Jeunesse et des personnels, directeurs et animateurs correspondant à cette partie de l'activité). A cette situation difficile à vivre, suit un rebond grâce à la capacité de mobilisation et la vitalité des personnels restants et des bénévoles (assemblées participatives, réflexion collective, mobilisation citoyenne).

L'action de l'association s'est alors davantage tournée vers un travail plus social axé vers l'enfance et la famille. L'adaptabilité et l'investissement des bénévoles ont permis de dynamiser, de transformer et d'étendre le café-poussettes en un café-familles multi-lieux et au plus près des habitants avec une présence régulière dans le quartier Centre et aux abords des écoles, particulièrement sur le Plateau avec le café-parlotte.

Notre action a été ensuite freinée par le retrait de la gestion quasi exclusive par notre association de locaux municipaux (successivement *Les Travées*, puis *Argeliès* et enfin une partie de *Rossif*) compromettant la vocation première d'une MJC portant un agrément EVS qui est d'accueillir, de manière inconditionnelle et personnalisée, le public grâce à une présence régulière dans un ou plusieurs locaux dédiés avec des horaires d'ouverture assez larges.

Malgré ces difficultés, le projet de l'association est resté fidèle à ses valeurs et fondements notamment grâce à l'implication continue de ses bénévoles, professionnels, adhérents et soutiens sur le terrain. Ce mouvement de vitalité et d'adaptabilité a perduré, y compris pendant la crise sanitaire, au plus fort de laquelle les salariés et les bénévoles de l'association se sont mobilisés pour répondre, à la hauteur de leurs capacités et de leurs moyens, à l'urgence et aux besoins des personnes les plus fragiles.

Tout au long de la période d'agrément, la volonté de l'association aura été :

- de favoriser l'épanouissement, l'accès au loisir éducatif, le lien social et familial, le vivre ensemble, le développement des solidarités, la participation et l'émancipation des habitant.e.s.
- de respecter le pluralisme des idées, les principes de laïcité et de tolérance
- d'être ouvert à tous sans discrimination,
- d'inclure la culture comme composante de la vie courante,
- de donner un sens à la vie commune en construisant un projet associatif en collaboration avec tous les partenaires.

En tant que MJC, l'association place le « faire ensemble » comme exigence pédagogique. Ainsi, le travail de l'équipe salariée consiste prioritairement à mettre en œuvre cette exigence en faisant « avec » les personnes. L'implication de tous constitue l'essence même du projet associatif de la structure, actrice du développement local en lien avec ses différents partenaires et participant à la construction d'une société plus solidaire et inclusive.

En cela, l'association répond aux attendus de ces lieux de proximité que sont les EVS en favorisant la vie collective et la prise de responsabilité.

Enfance-famille

Durant la période du dernier agrément, l'action s'est beaucoup développée en direction des enfants et des familles à travers plusieurs dispositifs d'accueil : café-familles, café-poussettes, café-parlotte, dont le but est de proposer des temps de convivialité et de **soutien à la parentalité** en proposant des animations régulières (baby-yoga, éveil musical, ateliers créatifs) ainsi que des séances adaptées à des besoins spécifiques (conseil en allaitement, atelier portage en écharpe...), tout en laissant une large part aux propositions des personnes qui peuvent faire profiter de leurs compétences (initiation à la langue des signes, expériences scientifiques, ateliers DIY). Ces actions ont donné lieu à des collaborations avec *Le Rendez-Vous Des Parents*, le *Conservatoire*, l'*École d'art contemporain* et la *Médiathèque* à travers des *Bulles de musique*, des *Visites-ateliers* et des *Racontines*. L'action en direction des familles s'est maintenue à distance pendant les confinements successifs avec des *Temps de paroles* organisés en visio-conférence et animés par une professionnelle sur des thématiques choisies par les parents (lâcher-prise, gestion des émotions, informations sur le sommeil, place dans la fratrie...) ainsi que des séances de Yoga kids.

Au fil des années, la participation est de plus en plus importante et la fréquentation régulière d'une vingtaine de familles a donné naissance à un réseau d'entraide vivant et à des amitiés solides.

Ces actions répondent aux objectifs opérationnels de l'axe 1 suivants : "soutenir la parentalité", "favoriser le lien social", "créer des réseaux d'entraide"

L'accueil et l'animation les mercredis et pendant les vacances scolaires répondent à un enjeu de lutte contre les inégalités pour des familles qui ne recourent pas aux autres offres de loisirs et d'activités (sport, centre de loisirs). La fréquentation moyenne est de 15 enfants le mercredi et 25 enfants pendant les vacances scolaires. Un programme d'activités et de sorties est proposé mais il reste toujours une place pour l'improvisation afin d'intégrer les envies particulières des enfants présents. De nombreuses propositions artistiques, culturelles et sportives ont été réalisées avec des cycles d'initiation aux arts du cirque, des ateliers arts plastiques animés par une plasticienne, des séances d'initiation à la batterie animées par un musicien professionnel, des ateliers "zéro-déchet" pour sensibiliser à des modes de consommation plus respectueux de l'environnement... **Un des enjeux du prochain projet social sera de faire participer davantage les parents des enfants fréquentant très régulièrement la structure. Ces derniers sont encore trop absents et ne se sentent pas concernés par ces temps d'accueil qui leur sont pourtant destinés.**

Les objectifs opérationnels de l'axe 1 visés étaient : "proposer une ouverture culturelle et des pratiques artistiques", "proposer des activités sportives pour les différents publics"

Depuis la création du **Groupe-femmes** il y a 13 ans, ces rencontres hebdomadaires ont permis à des femmes très isolées et en difficulté de se retrouver et d'échanger librement et en confiance sur ce qu'elles vivent. Elles ont pu aussi y faire part de leurs envies d'activités ou de sorties et participer à l'organisation de ces projets (initiation au vélo, visites de musées, ...). Depuis 2018, le 1er semestre de l'année est consacré à la préparation de la Journée Internationale des Droits de la Femme qui a lieu à Rossif et constitue un moment de restitution des productions du groupe. Les éditions successives de cette « Fête des femmes » génèrent une fréquentation de plus en plus importante et s'organise désormais collectivement avec d'autres associations du territoire. **Ces actions en direction des femmes répondaient aux objectifs opérationnels des axes 1 et 2 suivants :**

- "favoriser le lien social", "créer des réseaux d'entraide", "valoriser chacun.e à travers l'échange de savoir-faire"
- "promouvoir des événements participatifs, "promouvoir une dynamique de projet"

Voir fiche-action "Groupe de femmes" en annexe

Les Ateliers cuisine et tables d'hôtes constituaient un moment fort de la vie de l'association jusqu'à leur interruption en juin 2018 (reprise en septembre 2019). Cuisiner et partager un repas (en grande partie bio grâce aux liens noués avec l'Amap) permettait d'échanger des recettes et des savoir-faire, mais aussi de favoriser le vivre ensemble, la reprise de confiance en soi, de lutter contre l'isolement et de proposer un temps de partage et d'écoute propice aux rencontres pouvant aider à surmonter les difficultés du quotidien. Avant l'arrêt de l'activité, une dizaine de bénévoles assurait la préparation des repas pour 25 convives en moyenne. Les participants étaient issus de tous les quartiers de Juvisy-sur-Orge, ce qui contribuait à favoriser la mixité. L'atelier recevait notamment des familles adressées par le Centre d'Accueil de Demandeurs d'Asile (CADA) et en situation d'hébergement d'urgence. Il a été difficile de reconstituer un groupe de bénévoles après un an et demi d'interruption mais un petit noyau de 5 adhérents participait à nouveau aux ateliers cuisine avant le second confinement et un nouvel arrêt des activités.

Cette action répondait aux objectifs opérationnels de l'axe 1 suivants : "sensibiliser les habitant.e.s aux questions de qualité alimentaire", "découvrir d'autres cultures", "favoriser le lien social", "créer des réseaux d'entraide", "valoriser chacun.e à travers l'échange de savoir-faire"

Voir fiche-action: Ateliers cuisine en annexe

Apprentissage du français

Dans le cadre de sa mission émancipatrice, l'ACJ propose des cours de Français Langue Étrangère (FLE). Ces ateliers linguistiques sont animés par une dizaine de bénévoles extrêmement investies qui assurent chacune en moyenne 3h de cours par semaine, soit 24 heures hebdomadaires d'enseignement au total pour une centaine d'apprenants en moyenne par an. Ce nombre varie au cours de l'année au gré des déménagements, événements familiaux, contraintes de travail... Les bénévoles s'y adaptent. Elles ont dû composer en 2018 avec la fermeture de la Maison Argeliès qui les a contraintes à une réorganisation complexe de leurs cours et a entraîné des difficultés de fonctionnement (perte de créneaux, cohabitation de plusieurs groupes dans la même salle).

Les bénévoles du FLE participent à des réunions mensuelles organisées par le *Réseau Linguistique du Grand Orly Seine Bièvre*, avec d'autres associations comme *Athis Alpha*, le *CADA* et le *Secours Populaire* ce qui leur permet d'actualiser leurs méthodes et de partager leurs pratiques. Des réunions trimestrielles permettent aux bénévoles d'échanger sur les méthodes d'apprentissage, les apprenants (certains suivent plusieurs cours par semaine avec différentes bénévoles), les difficultés rencontrées, les remplacements éventuels.

Elles se sont adaptées aux contraintes de la crise sanitaire en organisant des réunions hebdomadaires en visio-conférence pour échanger sur les méthodes mises en place pour garder le lien avec leurs élèves : appels téléphoniques, mails, cours par WhatsApp, selon l'équipement des bénévoles et des apprenants, la plupart n'étant pas équipés d'ordinateur, imprimante et scanner et ne maîtrisant pas ces outils. **Ce constat est à l'origine d'une réflexion sur les inégalités d'accès au numérique qui a conduit à la décision d'en faire un axe d'intervention pour le nouveau projet social.**

Animation et participation à la vie des quartiers

A travers des manifestations annuelles et une animation culturelle de proximité, l'ACJ a contribué à créer du lien social et à favoriser le partage et la diffusion de la connaissance au plus grand nombre. La palette d'évènements organisés avec de nombreux bénévoles et partenaires est large :

- Rencontres et conférences organisées par « Cultures du monde » (Niger, Syrie, Madagascar, Japon, Cap Vert...) pour une cinquantaine de personnes en moyenne
Voir fiche action "Cultures du monde" en Annexe.

- Fête pour la Journée Internationale des Droits des Femmes mars 2018, 2019, 2020 accueillant un public d'une centaine de personnes.

- Festival des Solidarités en partenariat avec Juvisy-Tillabéri

- Fêtes saisonnières organisées dans le cadre du CAP (Comité d'Animation du Plateau) sur différents thèmes et générant la visite de plusieurs centaines de juvisien.ne.s. **Voir affiches "Fêtes du Plateau" en Annexe.**

- Création et entretien d'un jardin partagé au cœur du quartier Debussy-Champagne en partenariat avec Juvisy Comestible (2 bénévoles actifs du quartier, animations proposées aux habitants au fil des saisons : plantation des semis, fabrication et décoration de bacs de culture...).

- Déambulations musicales en mai et juin 2020 grâce à l'engagement d'un musicien bénévole et à l'action collective de membres du CAP. **Voir clip réalisé à partir des déambulations de la Batu'CAP: <https://www.acj-mjc.com/batu-cap>**

L'année 2021 est marquée par une période exceptionnelle pendant laquelle les actions de l'ACJ ont évolué pour **s'adapter aux besoins apparus pendant la crise sanitaire**

Dès le début de la crise sanitaire, à l'initiative d'une bénévole, une **action solidaire** d'urgence s'est mise en place pour pallier l'arrêt de la distribution alimentaire des associations dédiées, à travers un apport* de biens de première nécessité, de matériels scolaires et de jeux dans 4 hôtels sociaux de Juvisy et Savigny et dans une résidence sociale régie par le CLLAJ. (action menée en partenariat avec *Saint-Vincent de Paul*, les référentes du Cllaj, le *Samu Social* et la mission « Mieux vivre à l'Hôtel »). Ainsi qu'auprès de Juvisiens en direct.

Une **action de soutien à la continuité pédagogique** s'est organisée avec l'aide de nombreux.ses enseignant.e.s et Directrices d'école et grâce à des bénévoles pour la distribution quasi-quotidienne des devoirs pour 31 enfants de la grande section de maternelle au collège.

Lorsque les locaux étaient inaccessibles en raison des conditions sanitaires, l'**action** en direction des enfants du Plateau s'est poursuivie « **hors les murs** ». L'association a fait le choix d'un accueil plus large dans le parc Debussy-Champagne au mois de juillet 2020 en proposant un « été Récré'actif » s'inscrivant dans le dispositif national des "vacances apprenantes". **Voir programme en annexe.**

Quant à l'accueil du mercredi après-midi, il a eu lieu en extérieur pour une douzaine d'enfants pendant plus de six mois (de novembre 2020 à juin 2021). **Voir photos en annexe.**

Enfin, l'offre d'animation s'est adaptée aux conséquences de la crise en consacrant davantage de temps aux apprentissages scolaires (aide aux devoirs le mercredi et préparation d'animations ayant une visée pédagogique).

La crise sanitaire et les actions que l'ACJ a menées durant cette période, ont mis en évidence la nécessité de maintenir des liens sociaux partout où ils sont fragilisés.

Le lien social est vital ! C'est bien la grande leçon de cette crise.

- Nous avons tenté de le maintenir avec nos usagers parmi les plus fragiles : personnes âgées ou isolées, familles en difficulté face à l'impératif de continuité pédagogique.
- Nous l'avons tissé avec des publics que nous ne touchions pas jusqu'alors : personnes dépendantes des réseaux de distributions alimentaires, personnes en situation d'hébergement d'urgence.
- Nous avons découvert une réalité dont nous ne pouvons plus nous détourner. Elle sera au cœur du nouveau projet social.

*Grâce à un appel aux dons financiers et en nature auprès des adhérents.

Guide d'entretien pour l'évaluation des actions

Cette grille d'entretien vise à restituer une vue complète du champ d'intervention de l'EVS à travers la diversité de ses actions et les multiples dimensions qu'elle couvre.

Elle a permis à certains interviewés de réaliser que leur participation à la vie de l'association était bien plus importante qu'ils n'en avaient conscience. D'autres ont réalisé l'ampleur des propositions de l'ACJ.

En effet, les usagers n'ont plus de vision d'ensemble du champ d'intervention de l'association depuis que son action est éclatée sur plusieurs lieux en fonction des attributions de salle pour des créneaux d'activités. Ce découpage et ce cloisonnement des actions limite considérablement les possibilités de "circuler" dans les différentes activités en fonction des rencontres et des circonstances.

Ces entretiens ont aussi mis en évidence le fait que l'engagement des usagers est conditionné par leur disponibilité et donc, par leur situation familiale et professionnelle. La fin d'un congé parental et la reprise d'une activité impliquent presque toujours un retrait dans la participation à la vie de l'association, retrait qui ne peut pas être sans effet lorsque la personne prenait part à l'animation d'une action de l'EVS.



DIAGNOSTIC

Le diagnostic partagé constitue un autre volet de cette démarche. Il consiste en un « état des lieux » ou une « photographie » de notre **zone d'intervention** : le quartier du Plateau et plus précisément le **quartier Debussy-Champagne**

Cet état des lieux est réalisé à partir de données "froides" que sont les statistiques socio-démographiques de l'INSEE et de la CAF et qui constituent des indicateurs sociaux.

A celles-ci s'ajoutent des données "chaudes" que constituent les propos et témoignages recueillis auprès des habitants sur leur perception du quartier et leurs besoins et envies concernant leur lieu de vie.

Nos partenaires et les professionnels que nous côtoyons dans notre champ d'intervention ont également été sollicités pour participer à l'élaboration du diagnostic.

Il se termine par un tableau synthétisant les forces et les faiblesses de l'association. Ajouté aux données issues de la consultation des habitants et des partenaires, cela constitue le socle sur lequel nous nous sommes appuyés pour décider des orientations à prendre pour cette nouvelle période d'agrément.

Données sociales sur le territoire d'intervention de l'EVS : quartier du Plateau

Juvisy-sur-Orge est une commune de la région d'Ile de France dans le département de l'Essonne (91). Située à 19 kilomètres de Paris, elle fait partie de la Métropole du Grand Paris.

Selon l'Institut National de la Statistique et des Études Économiques (INSEE), en 2017, elle comptait 16 667 habitants.

La ville de Juvisy peut être qualifiée de « ville dortoir » avec 64% de la population considérée comme active et 88% de cette population active travaillant sur une autre commune.

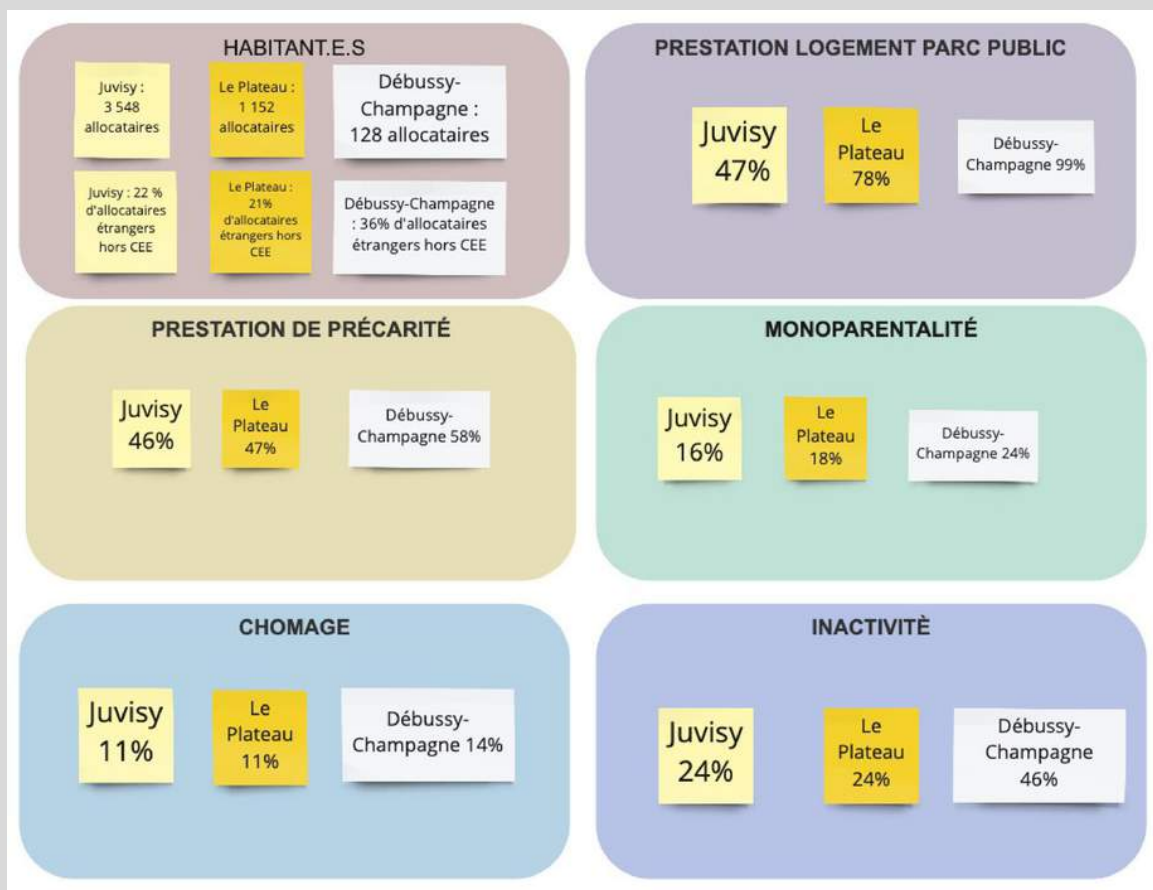
Disposant de la plus grande gare de la région Ile de France (hors Paris), son offre en transport est importante et sa proximité avec Paris explique également ce mouvement des populations vers leur lieu de travail.

En 2010, Juvisy s'inscrit, avec la création de la Métropole du Grand Paris, dans la Communauté d'Agglomération Les Portes de l'Essonne qui, depuis 2015, a pris le nom d'Établissement Public Territorial Grand-Orly Seine Bièvre et regroupe 24 communes du Val-de-Marne et de l'Essonne.

Juvisy est bordée par la Seine et traversée par un axe routier principal, la route nationale 7.

La commune est divisée en quatre quartiers : le quartier Seine ; le Centre-Ville ; l'entre-voies et **le quartier du Plateau**.

Jusqu'en 2014, ce quartier était sous "Contrat Urbain de Cohésion Sociale" (CUCS), ce qu'on appelle aujourd'hui "quartiers prioritaires des politiques de la ville" (QPV). En raison d'un trop faible nombre d'habitant.e.s, le quartier n'est plus reconnu comme tel, et ce, malgré des indicateurs de précarité très élevés : ressources des ménages faibles, taux de chômage supérieur à celui du reste de la ville, forte dépendance aux prestations sociales.



Situation familiale des allocataires en 2019

En 2019, parmi les 3 500 foyers allocataires de Juvisy-sur-Orge, 55 % ont des enfants à charge (contre 61 % en Essonne). Dans la commune, la configuration familiale se caractérise par une surreprésentation des personnes seules (40 % contre 35 %) et une sous-représentation des couples avec enfants (38 % contre 44 %). Quant à la monoparentalité, elle est particulièrement présente dans le QVA Debussy-Champagne (24 % contre 17 %), tout comme dans l'Iris Quartier 16 de Savigny-sur-Orge qui en est limitrophe

Activité des allocataires et de leur conjoint en 2019

En 2019, 66 % des adultes allocataires (allocataires et conjoints) de Juvisy-sur-Orge travaillent tandis que 11 % déclarent être en recherche d'emploi et 24 % inactifs (contre respectivement 68 %, 8 % et 24 % en Essonne). Les trois quartiers de veille active affichent un taux d'emploi inférieur à celui du département, le plus touché par l'inactivité et le chômage étant le QVA Debussy-Champagne..

Revenu des allocataires par rapport au seuil de bas revenus en 2019

31 % des allocataires de Juvisy-sur-Orge vivent sous le seuil de bas revenus, à savoir 1 096 euros mensuels par unité de consommation en 2019 (contre 28 % en Essonne). Cette proportion atteint 45 % dans la QVA Debussy-Champagne.

Poids des prestations parmi les ressources des allocataires en 2019

En 2019, les prestations versées par la Caf représentent en moyenne plus de la moitié des ressources pour 20 % des allocataires de Juvisy-sur-Orge (tout comme en Essonne). Parmi eux, 12 % sont entièrement dépendants des prestations. Cette part atteint 22 % dans le QVA Debussy-Champagne.

Bénéficiaires de prestations précarité en 2019

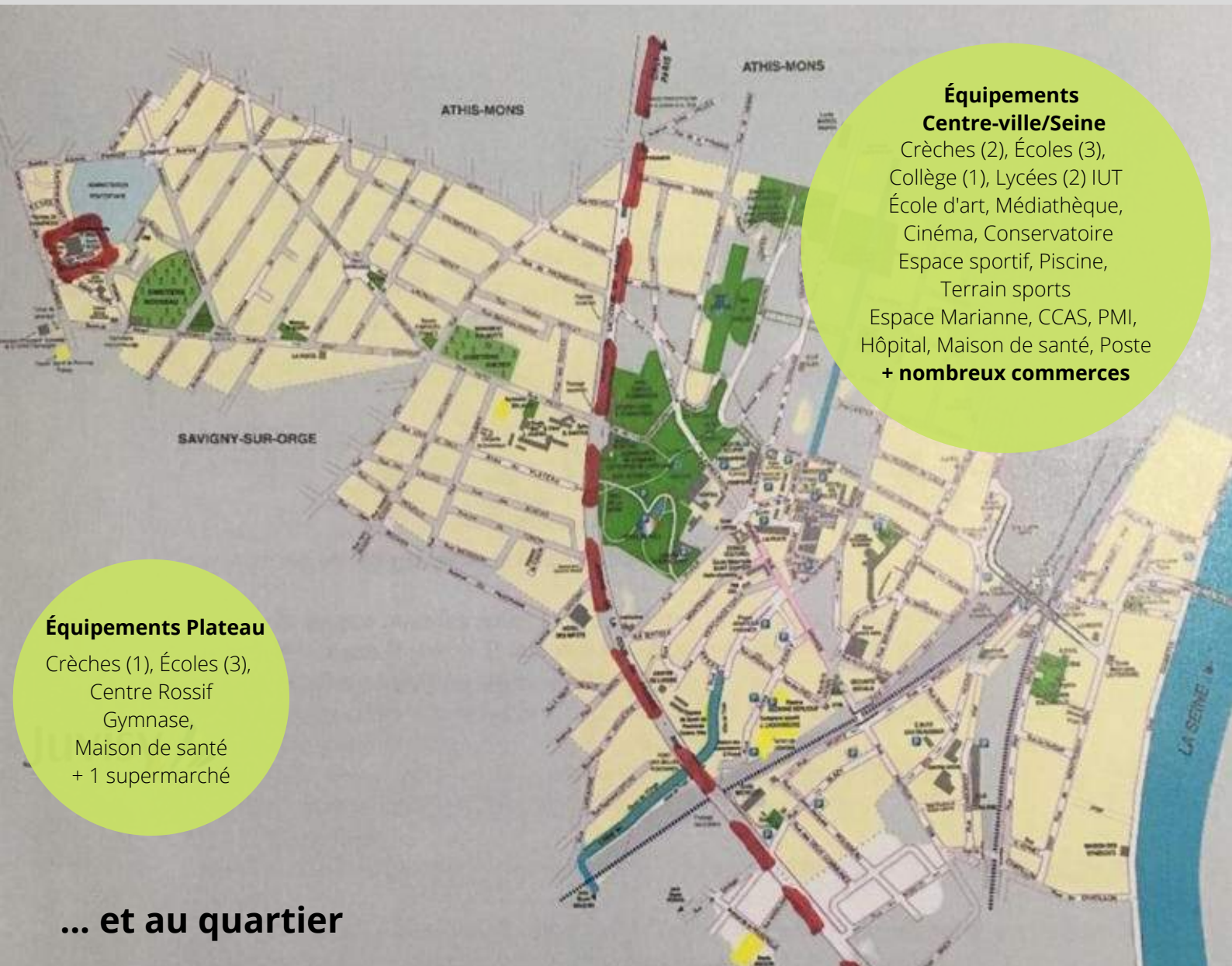
En 2019, 46 % des allocataires de Juvisy-sur-Orge perçoivent au moins une prestation précarité (contre 43 % au niveau départemental), dont 31 % ouvrant droit à la prime d'activité, 10 % au Rsa et 7 % à l'Aah (contre respectivement 28 %, 11 % et 7 % en Essonne). Ainsi, 17 % d'entre eux bénéficient des minima sociaux versés par la Caf (Rsa et Aah), contre 18 % en Essonne. Dans toute la ville, on note une surreprésentation des bénéficiaires des prestations précarité, avec un maximum de 58 % dans le QVA Debussy-Champagne et un minimum de 43 % dans l'Iris Terrasse.

Bénéficiaires de prestations logement selon le statut d'occupation en 2019

En 2019, 90 % des bénéficiaires d'aides au logement de Juvisy-sur-Orge sont locataires, dont 49 % dans le parc public et 41 % dans le parc privé (contre respectivement 50 % et 39 % en Essonne). Le parc locatif privé est particulièrement présent dans les QVA Gare et Route nationale 7 alors que c'est le parc public qui domine dans le QVA Debussy-Champagne. Par ailleurs, les bénéficiaires des prestations logement résidant en foyer sont surreprésentés à l'échelle de la commune (8 % contre 6 %), ces derniers se concentrant dans les Iris Seine et Centre-Ville.

Source : données sociales CAF

Un EVS qui tourne le dos à la ville...



Équipements

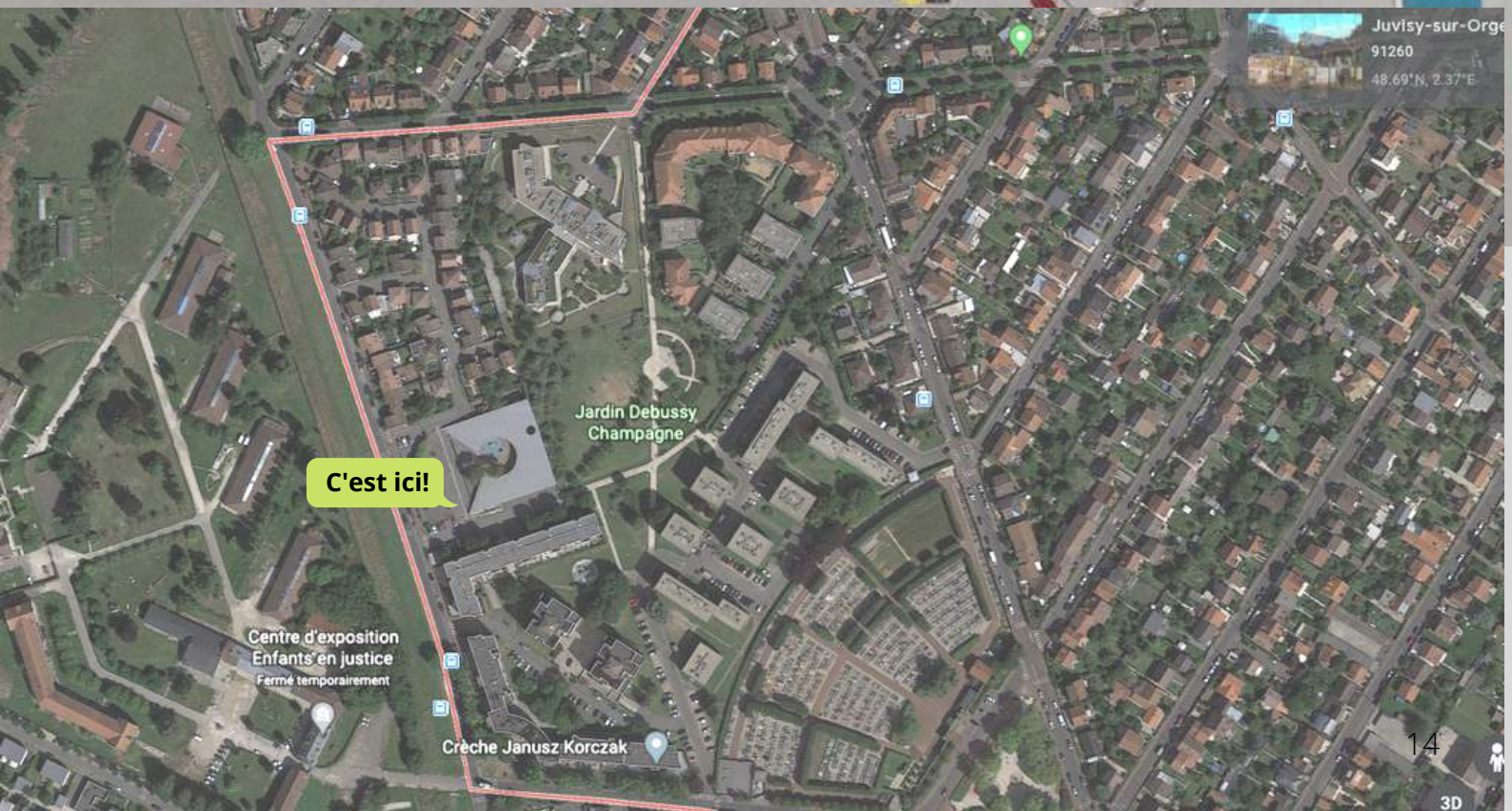
Centre-ville/Seine

Crèches (2), Écoles (3),
Collège (1), Lycées (2) IUT
École d'art, Médiathèque,
Cinéma, Conservatoire
Espace sportif, Piscine,
Terrain sports
Espace Marianne, CCAS, PMI,
Hôpital, Maison de santé, Poste
+ nombreux commerces

Équipements Plateau

Crèches (1), Écoles (3),
Centre Rossif
Gymnase,
Maison de santé
+ 1 supermarché

... et au quartier



Une large palette d'outils construits pour recueillir la parole des habitants

Afin de susciter la prise de parole et favoriser l'expression des besoins des habitants du quartier, nous avons construit une palette assez large d'outils pour pallier et contourner les obstacles liés à la situation sanitaire. Cette diversité a inévitablement posé des difficultés au moment du traitement des données mais nous faisons le pari que la diversité des méthodes rend l'analyse plus riche.

Éloignés des locaux pendant la crise sanitaire, nous avons saisi l'occasion d'être présents à l'extérieur de Rossif le mercredi et pendant les vacances scolaires pour solliciter nos usagers et les passants et les consulter sur leur perception du quartier et leurs habitudes.

Entre décembre et mars 2021, 32 personnes ont été consultées sous la forme d'un **échange libre et ouvert** de manière à ne pas orienter d'emblée les réponses. Un premier niveau d'analyse de ces échanges a fait ressortir 4 grands thèmes abordés spontanément (**schéma A**) :

- le cadre de vie
- les déplacements
- les nuisances
- les besoins/souhaits



CONSULTATION DES ENFANTS PARTICIPANT AUX ACTIVITÉS EN EXTÉRIEUR QUARTIER DEBUSSY-CHAMPAGNE DE DÉCEMBRE 2020 À FÉVRIER 2021

1er niveau d'analyse 13 enfants âgés de 6 à 13 ans

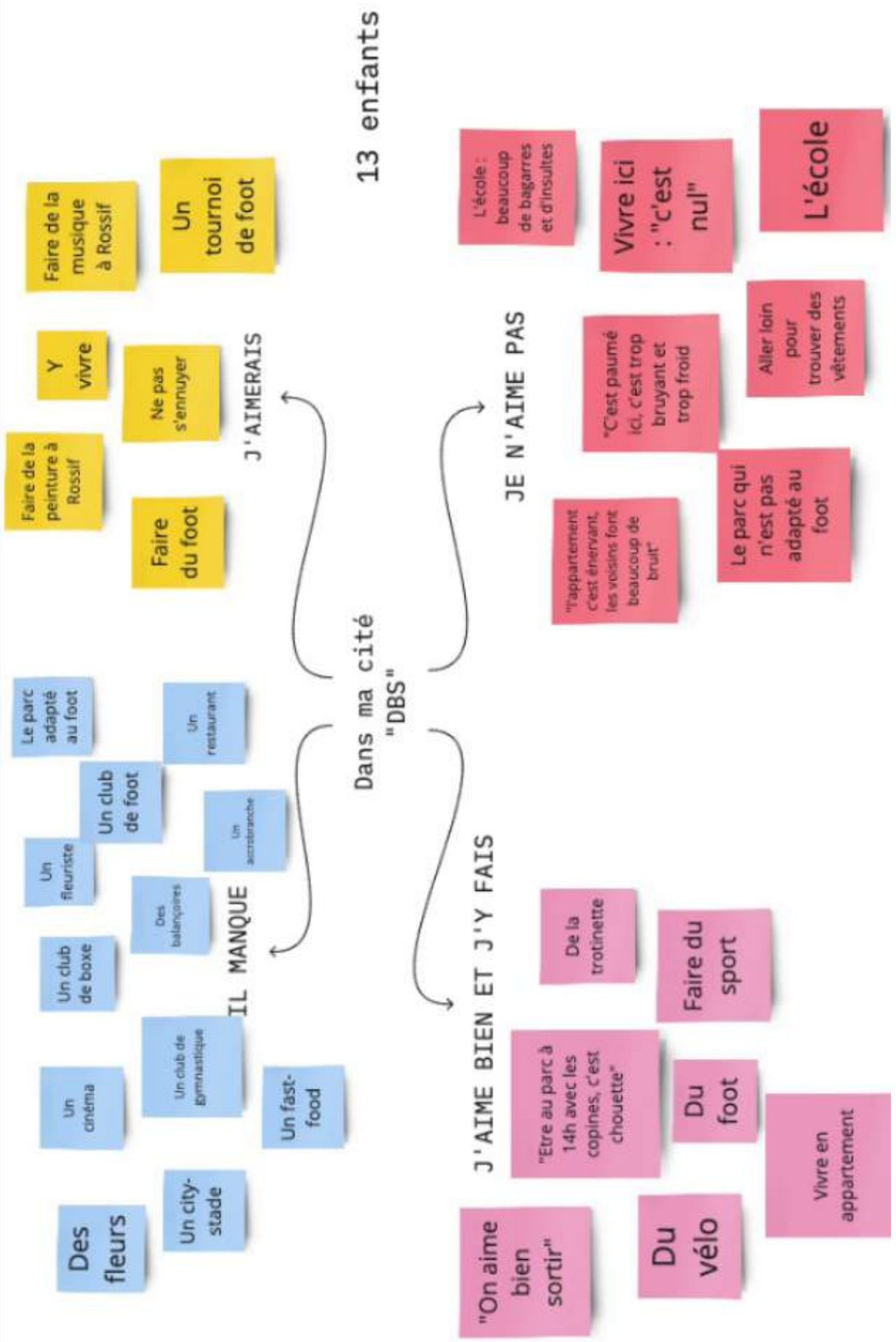


Schéma B

En parallèle, les enfants accueillis pendant nos temps d'activité ont aussi été consultés et on a illustré les éléments qu'ils ont évoqués sous forme de vignettes (schéma B)

D'autres se sont exprimés sous forme de **land-art** (montage-photos C). A partir de végétaux, cailloux présents sur le sol et autour d'eux, ils ont dessiné leur quartier et ont matérialisé ce qu'ils aimeraient y trouver.

Dans un autre registre, une question a été posée via la page FB de l'ACJ, elle s'adressait potentiellement à des habitants de tous les quartiers de Juvisy. On leur a demandé de donner 3 mots résumant le quartier du Plateau, et de préciser leur âge et leur quartier de résidence. (schéma D)

On a utilisé, avec plus ou moins de succès; **les réseaux sociaux et les groupes WhatsApp** pour proposer des animations sous forme de petits défis.

ex : "envoyez-vous une photo d'un endroit que vous aimez particulièrement dans votre quartier et une autre d'un endroit que vous n'aimez pas du tout. Et dites-nous pourquoi" (photo E)

Des cartes du Plateau à différentes échelles ont été réalisées pour susciter la prise de parole des habitants sur :

- leurs déplacements
- les équipements du quartier/ ceux qu'ils aimeraient y trouver.

Ainsi pouvaient se superposer différentes visions du lieu de vie, réelles, idéalisées, rêvées. (montage photos F)

Montage photos C



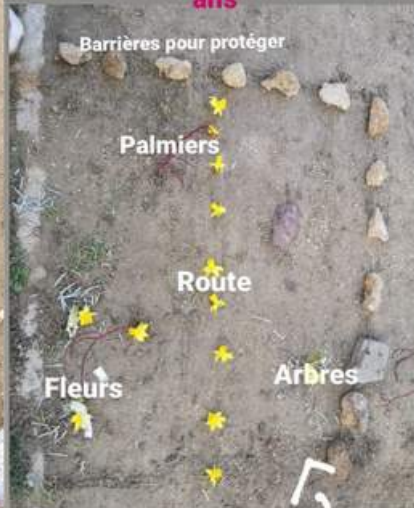
Linsey, 11 ans

LAND-ART:

"MON QUARTIER RÊVÉ"



JIHANE, 8 ans et ANAE 9 ans



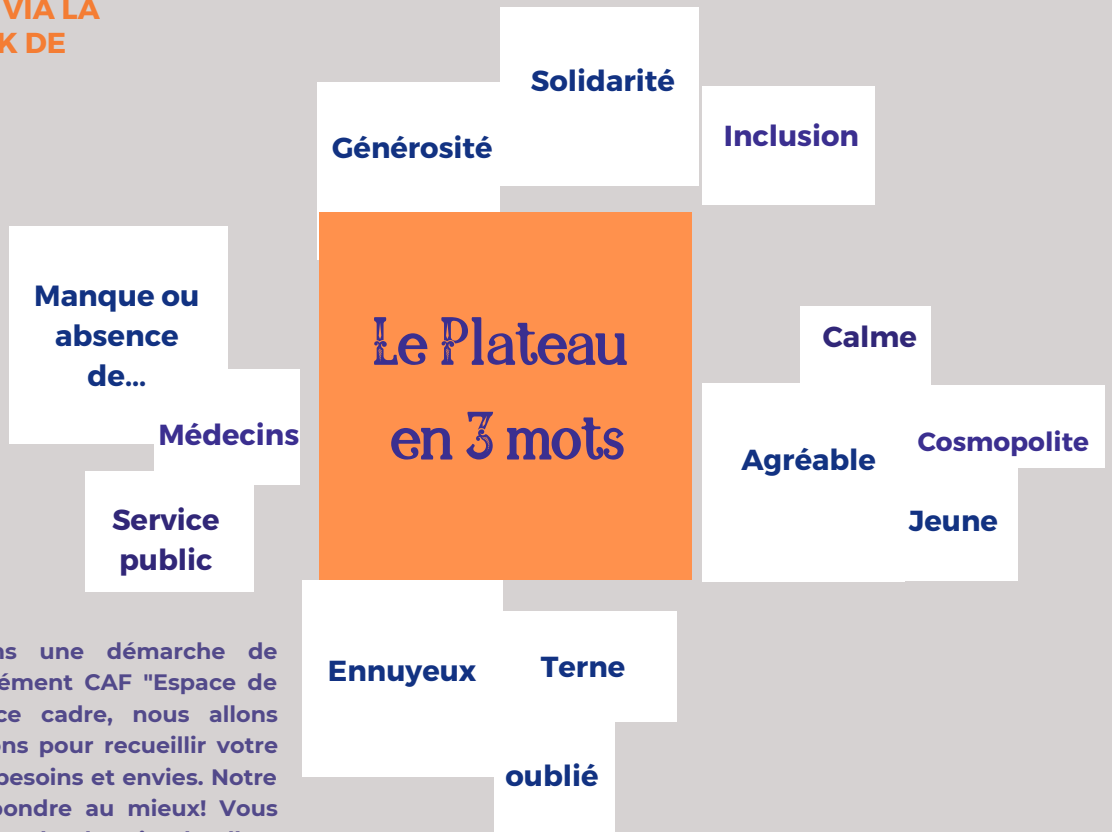
JANEL, 8 ANS

PARC À JEUX
 PIZZERIA
 STATUT D'UN HÉROS
 ACCROBRANCHE
 ÉCOLE
 MAISONS
 MAISONS AVEC JARDIN
 INTERMARCHÉ

Barrières pour protéger de ceux qui n'habitent pas le quartier

CONSULTATION VIA LA PAGE FACEBOOK DE L'ACJ

Schéma D



L'ACJ se lance dans une démarche de renouvellement d'agrément CAF "Espace de Vie Sociale"! Dans ce cadre, nous allons mener plusieurs actions pour recueillir votre parole, connaître vos besoins et envies. Notre objectif étant d'y répondre au mieux! Vous voulez nous aider? Rien de plus simple: dites nous votre prénom, votre âge, votre quartier de résidence et donnez-nous **3 mots pour décrire le quartier du Plateau**. C'est tout pour cette fois. A vous de jouer! N'hésitez pas à écrire en mp.

6 réponses:

- 2 habitants du quartier Plateau
- 1 habitant quartier Seine
- 1 habitant quartier Centre

Photo E

"Un endroit cosmopolite, où plusieurs générations se côtoient avec leurs différences d'âges, de couleurs, de religions, d'opinions de pensées et bien d'autres, mais toujours dans le respect de l'autre. Où des enfants en manque d'activités, parfois d'affection, voire même d'éducation trouvent leur bonheur juste en partageant un ballon de foot et sont les plus plus heureux du monde lorsque des adultes au grand cœur partagent avec eux des loisirs ou parfois même juste leur temps et leur présence."



Photo et commentaire envoyés par une habitante en réponse au petit jeu "envoyez-nous une photo d'un endroit que vous aimez dans votre quartier et dites-nous pourquoi".
Il s'agit d'une vue de sa fenêtre.

Montage photo F



CARTES



Enfin, **deux questionnaires** ont été construits

- Le premier à destination des habitants du Plateau en général. Administré par des membres de l'équipe ou des bénévoles à différentes occasions : en allant à la rencontre des mamans du square, à la sortie de l'Intermarché, au pied des immeubles... et distribué dans des boîtes aux lettres avec retour chez un « voisin 'point relais' ». Et aussi renseigné en ligne via un formulaire; [Voir le questionnaire en annexe.](#)

Il porte principalement sur :

- la perception du quartier et le cadre de vie
- les déplacements
- les habitudes pendant les temps libres
- la notion d'isolement (à travers la proximité ou non de membres de la famille)
- la composition de la famille (âge des enfants, habitudes pendant les vacances...)
- la connaissance ou non de l'ACJ et des activités qui y sont proposées

- Un second questionnaire a été construit spécifiquement pour les apprenants du Français Langue Étrangère.

Les personnes engagées dans une démarche d'apprentissage du français ont une perception du quartier, des attentes et besoins qui leur sont propres. On était soucieux de connaître plus précisément leur contexte de vie. Cette démarche auprès d'eux a été menée avec l'aide et la médiation de leurs professeurs bénévoles qui l'ont présenté comme un exercice.

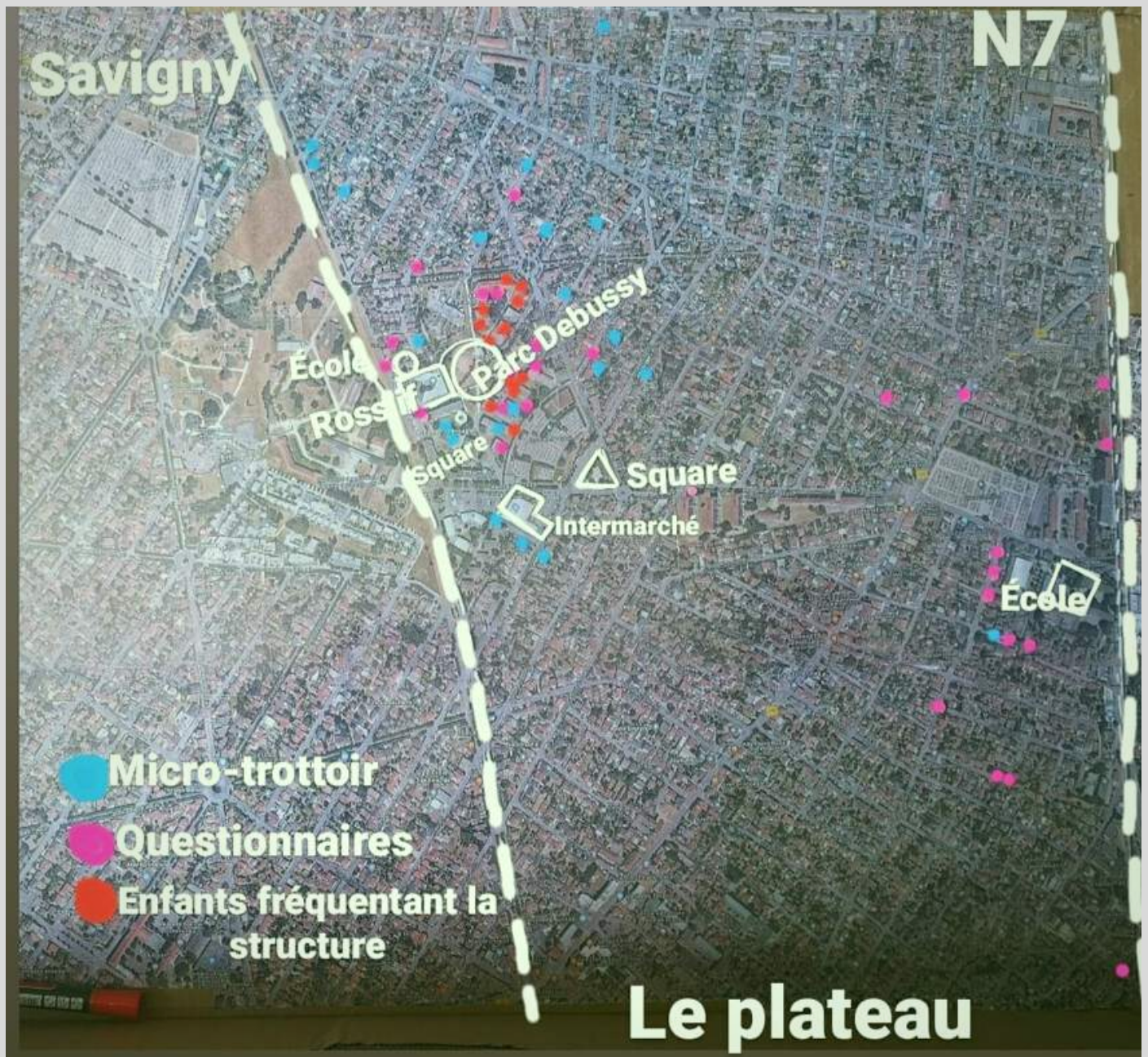
En plus des questions classiques (âge, composition de la famille, déplacements...), il y avait des questions sur ce qui est apprécié dans le quartier, ce qui ne l'est pas, sur la motivation à apprendre le français et des questions ouvertes permettant aux personnes de s'exprimer plus librement et d'évoquer par exemple les difficultés qu'ils pourraient rencontrer et de raconter ce qu'ils font durant leur temps libre.

- Distribution par les habitants dans leur rue avec point relais dans leur boîte aux lettres ou dans celle du jardin partagé (75)
- Mise en ligne et diffusion par mail aux adhérents du Plateau (40) et via le FB de l'ACJ
- Interviews des habitants à la sortie de l'école Dolto par un bénévole (6)
- Distribution aux parents à l'école Dolto (50)
- Distribution aux élèves du FLE (12)

Nombre de questionnaires renseignés : 55



LIEU DE RÉSIDENCE DES PERSONNES ENQUÊTÉES
ET MODE DE CONSULTATION



Une **majorité de personnes trouvent leur quartier calme et agréable**. Ils le considèrent comme un lieu familial dans lequel ils ont des connaissances parmi le voisinage et apprécient particulièrement le cadre verdoyant qu'ils estiment être un de ses principaux atouts grâce au parc, aux espaces verts et au potager.

Ils regrettent par contre le fait que le quartier soit éloigné du centre ville et des services et équipements qui s'y trouvent.

Ils mentionnent des nuisances et incivilités qui dégradent le cadre de vie et regrettent le manque d'accessibilité du quartier par les transports en commun.

Les principales faiblesses mentionnées sont:

- **l'absence de commerces** de proximité
- **le manque d'animation et de lieux de rencontre** pour les enfants et les jeunes.

ATOUPS

"esprit village", "quartier agréable", "calme et tranquille", "très animé avec un voisinage sympa", "espaces verts", "verdure", "jardin partagé et cultivé", "le parc ainsi que le petit potager", "verdoyant", "bon voisinage", "voisins sympathiques", "nous connaissons beaucoup de monde", "j'ai des connaissances"

FAIBLESSES

"pas assez de commerces de proximité", "on se sent à l'écart", "quartier enclavé", "trop étendu et mal relié au centre ville", "accès en transports compliqué", "excentré du centre ville et des commerces de bouche", "loin des commerces de proximité", "peu d'offres de commerces de proximité (pas de boulangerie ni de pharmacie proche)", "centre Rossif mal indiqué", "squatt de jeunes, beaucoup de nuisances", "regroupements nocturnes sur la voie publique", "mort", "manque de vie", "manque d'activités économiques de type loisirs ou social (bars, cafés, restaurants)", "peu d'espaces de jeux pour les enfants", "peu de lieux où se croiser", "manque de structures culturelles", "besoin d'encadrer et de proposer des activités aux plus de 12 ans", "manque de loisirs pour les jeunes", "quartier sans aucune animation"

Le jardin partagé : un espace repéré et apprécié dans le quartier.

La création d'un potager et de composteurs figurait parmi les actions de l'axe 2 du précédent projet social. Elles ont bien été menées. Il y a trois composteurs très bien utilisés par les habitants du quartier (après une période de transmission des bonnes pratiques). Quant au jardin, il a été initié par une volontaire en Service Civique dans le cadre d'un partenariat avec l'association "Juvisy Comestibles". Depuis la fin de sa mission de volontariat, elle continue de l'entretenir bénévolement avec son père (ils habitent tout près). Les habitants par contre, n'ont pas pu se l'approprier pour des raisons techniques (l'accès aux outils est impossible) et à cause de l'absence de barrières (les chiens souillent les plantations ce qui rebute bon nombre d'habitants). C'est la raison pour laquelle de nombreuses personnes nous disent renoncer à profiter des récoltes qu'offre le jardin.

Ces deux éléments ont des conséquences directes et expliquent l'impossibilité pour les habitants de s'emparer de cet objet, d'y participer, d'y apporter leur contribution.

Pour autant, le jardin est aujourd'hui considéré comme faisant partie intégrante du parc. La régularité des interventions et la présence accrue des bénévoles et membres de l'équipe, particulièrement lorsque les locaux étaient fermés, ont contribué à rendre le jardin plus visible et ont permis que des rencontres aient lieu.

Dès que quelqu'un s'affaire dans le jardin, que ce soit pour bricoler une barrière symbolique autour des parterres (photo) ou pour semer ou arroser, les habitants et les promeneurs s'y arrêtent et posent des questions. Des discussions s'engagent et on a pu constater que les habitants étaient désormais attachés à ce bout de jardin qui change au gré des saisons. Au cours de ces discussions, ils nous ont confié qu'en plus d'une barrière empêchant l'accès aux chiens, l'aménagement d'un espace de détente avec des sièges serait apprécié. **Les habitants souhaitent faire de ce lieu un espace de convivialité.**



Un parc sans aménagements pour les familles

Le parc Debussy-Champagne est un espace de verdure agréable et entretenu au cœur d'un ensemble d'immeubles mais dont les parents déplorent l'absence d'espaces dédiés aux jeux des enfants. Il y a bien un petit square pour les enfants de 0 à 3 ans et un autre plus grand à côté du cimetière mais certains parents nous disent devoir se rendre au parc Champagne, situé de l'autre côté de la rue des Palombes à Savigny-sur-Orge. Ils souhaiteraient des structures de jeux type balançoire et toboggan et le situeraient idéalement au fond du parc, sous les arbres, avec des aménagements pour s'asseoir et pique-niquer.

Les enfants du quartier, quant à eux, réclament un espace dédié aux sports de ballon type city stade (foot-basket) dont le plus proche se trouve dans le parc de la mairie (au delà de la N7) et où se rendent les plus autonomes d'entre eux*.

L'accès aux chiens

L'accès du parc aux chiens est déploré, tant pour les désagréments liés aux déjections laissées un peu partout dans le parc que pour le danger qu'ils laissent planer. Pour ces raisons, nombreuses sont les personnes qui nous ont dit souhaiter que l'accès au parc leur soit interdit, même tenus en laisse.

Dépasser ou non les limites du parc ?

Certaines familles se rendent régulièrement dans le parc Champagne de Savigny qui se trouve à proximité. Une seule rue à traverser sépare ces deux parcs et il est plus conforme aux attentes des familles évoquées plus haut : espace de jeux plus grand, allées pour circuler en vélo ou à trottinette.

Les enfants du quartier qui circulent librement et de manière autonome sans être accompagnés d'adultes ne se rendent pas dans ce parc, certains en ignorent même l'existence. Bien que très proche, il est situé au delà des frontières (implicites ou explicites) qu'ils ne sont pas autorisés à franchir. Si, en apparence, certains enfants semblent livrés à eux-même, il existe à la fois une forme d'auto-contrôle (les enfants connaissent les règles) et une forme de surveillance partagée (des familles, des voisins depuis les fenêtres des immeubles, et des grands envers les petits).

En outre, ces enfants ont évoqué à plusieurs reprises le souhait de mettre des barrières autour de leur quartier pour en limiter l'accès aux seules personnes qui y habitent et pour se protéger (land-art).

*Depuis cette consultation, la Municipalité a apporté une réponse à cette demande et un city-stade a été aménagé à l'entrée du quartier Debussy-Champagne, face au supermarché.

ANALYSE GÉNÉRALE CONSULTATION DES HABITANTS

- **Quartier où il fait bon vivre : "calme" et "agréable" pour la très grande majorité**
 - familial et convivial (connaissances, voisinage)
 - accessible
 - environnement agréable (parcs et espaces verts)
- **Faiblesses** mentionnées:
 - **climat social difficile** (nuisances, incivilités)
 - quartier **enclavé** (entre Savigny et Athis et loin du Centre)
 - parc accessible aux **chiens**
 - manque d'animation, **peu d'espaces de convivialité**
 - **peu d'espaces dédiés aux enfants et aux jeunes**
 - **pas de commerces de proximité** en dehors du supermarché
- **Demande forte des enfants:**
 - espaces dédiés au sport (foot, basket), aux rencontres, à la détente (kébab)
- **Le jardin partagé: un espace repéré et apprécié** dans le quartier mais peu de participation (problématique des chiens et de l'accès aux outils). **Souhait qu'il devienne un lieu de convivialité**
- Des **familles qui déplorent le manque d'activités** pour les enfants mais qui trouvent ce qu'elles cherchent et **se déplacent en dehors du quartier** (parc Champagne à Savigny par ex)
- Des **enfants très autonomes et libres de circuler** dans le quartier mais contraints **dans un espace limité** (n'ont pas connaissance de ce parc) et **réclament des aménagements** dans ce périmètre restreint par leur manque de mobilité.
- Souhait partagé (par les familles et les enfants "seuls") que **Rossif redevienne un lieu identifié et accessible** aux habitants
- Spécificités FLE :
 - envie de partager pratiques/savoir-faire
 - **besoin de lien social** (faire des rencontres)
- **Méconnaissance des actions proposées par l'ACJ** . Peu de visibilité en raison d'une présence réduite et du manque de relais de l'information sur nos actions.

La consultation des partenaires associatifs s'est faite via une animation menée à partir de l'outil "Frameo" lors d'une réunion en visio-conférence.

Il s'agissait dans un premier temps de présenter les spécificités de chacun des participants* en répondant à la consigne "Présentez votre *structure et votre action envers les habitants en 3 mots*". [Voir photo A page suivante.](#)

- Ainsi, les champs d'action des participants sont :
 - **l'enfance, la jeunesse, la parentalité**Sous l'angle de :
 - **la protection, l'éducation populaire, la culture**

Dans un second temps, il s'agissait de se remémorer les actions passées et menées en commun afin de retracer le chemin déjà parcouru ensemble et les réalisations collectives déjà abouties. [Voir photo B.](#)

- Ces réalisations concourent essentiellement à créer du **lien social et de la convivialité** grâce à l'organisation de fêtes.

Enfin, nous avons évoqué les projets et les actions que les participants aimeraient porter à l'avenir.

- Ces projets ont pour objectifs principaux de :
 - **Renforcer les liens** et actions entre associations,
 - Rechercher des **complémentarités**
 - Œuvrer **pour et avec** les habitants
 - Garantir l' **inconditionnalité de l'accueil**
 - Organiser des fêtes, des débats, **susciter la réflexion**
- Les principaux besoins identifiés par les partenaires sont :
 - Le **lien social**,
 - La **présence d'adultes référents/repères**,
 - Une **veille sociale**
 - Un **accompagnement de parents** (dangers des réseaux, sociaux et problèmes d'autorité)

*Émergence prévention / Association des Parents d'Élèves de l'École Dolto / Au Coin de l'Art Rue / Le Rendez-Vous des Parents / ACJ

Les directrices de l'école maternelle F. Dolto et de l'école élémentaire J. Jaurès ont également été consultées.

Photo A : Présentez votre structure et votre action en direction des habitants en 3 mots

ACJ

- ACJ Education populaire
lien Rencontres
- lien social activités
jeunes du quartier
- accueil familles repas
etc
- educ pop lien social
animation
- Soirées festives
- mixité sociale
- Inclusion
- Groupe femmes
- intergénérationnel

APEED

- Convivialité, famille, lien
social
- fêtes scolaires, fêtes
de quartier, lien social,
éducation à la science
- participation aux fêtes
du CAP, à l'installation
- lien inter-associatif

DDVdP

- Parentalité Convivialité
Lien social
- Ouverture culturelle
accessible et gratuite
- parentalité positive
échanges
intergénérationnels
- Fêtes de quatre Loto
- Galette des rois
crêpes

Au Coin...

- L'art pour tous
- Ateliers famille, mise en
place d'activités

EMERGENCE

- Maryse chef de service
Emergence
- Protection de l'enfance
adolescents 11-25 ans
- Participation action été
en lien avec les
associations ACJ et le
accompagnement jeunes
et familles
- actions de proximité
fête de quartier fête
de printemps Forum job
- participation aux
actions portés par le
CAP depuis 2018

Photo B : Nos réalisations passées

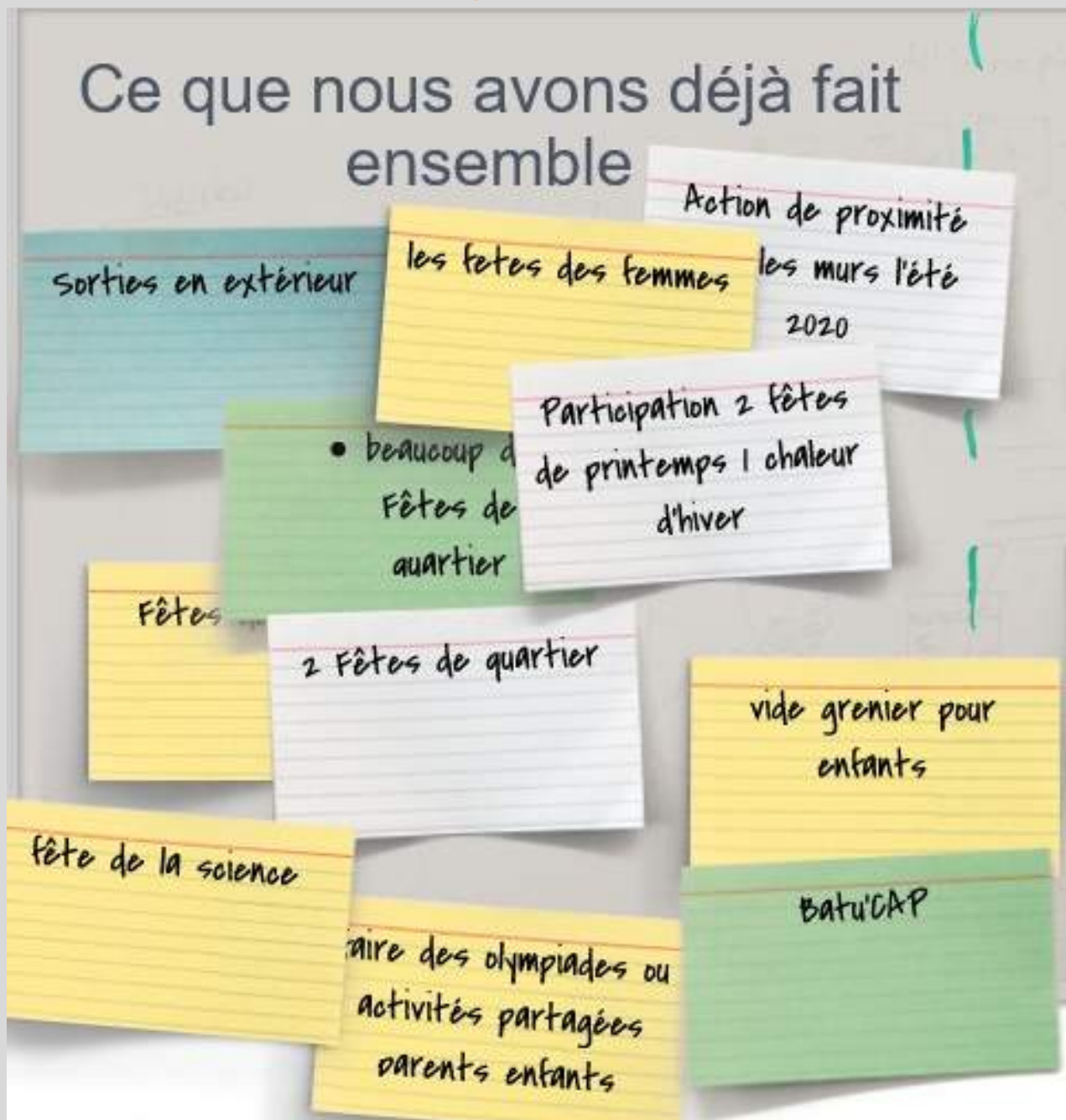


Photo C : Nos projets communs pour demain?



Afin de compléter ce diagnostic, nous avons synthétisé les forces et faiblesses de l'association ainsi que le contexte dans lequel elle se trouve en termes d'opportunités et de menaces. Ces éléments étant à prendre en compte dans la construction des axes d'intervention du nouveau projet social.

FORCES

- Ancrage historique de l'ACJ sur le territoire
- Volonté d'agir
- Reconnaissance des actions par les habitants et les partenaires
- Capacité à rebondir et s'adapter face aux difficultés
- Partenariats avec les acteurs locaux (associations, écoles, médiathèques...)

FAIBLESSES

- Affaiblissement des ressources
- Perte progressive de l'occupation des locaux
- Perte de visibilité auprès des habitants et partenaires
- Difficultés à renouveler les administrateurs
- Difficulté à retrouver le public d'avant Covid

OPPORTUNITÉS

- Expérimentation du "hors les murs"
- Développement de projets en lien avec les nouveaux besoins repérés
- Mise en place d'actions solidaires auprès de publics en situation de grande précarité
- Reconnexion avec les habitants à l'occasion du renouvellement de l'agrément EVS

MENACES

- La crise sanitaire et ses conséquences (baisse des inscriptions, changement des habitudes des usagers)
- Réduction de la mise à disposition des locaux
- Réduction de l'équipe salariée
- Perte de financement
- Perte de visibilité

PARTIE II

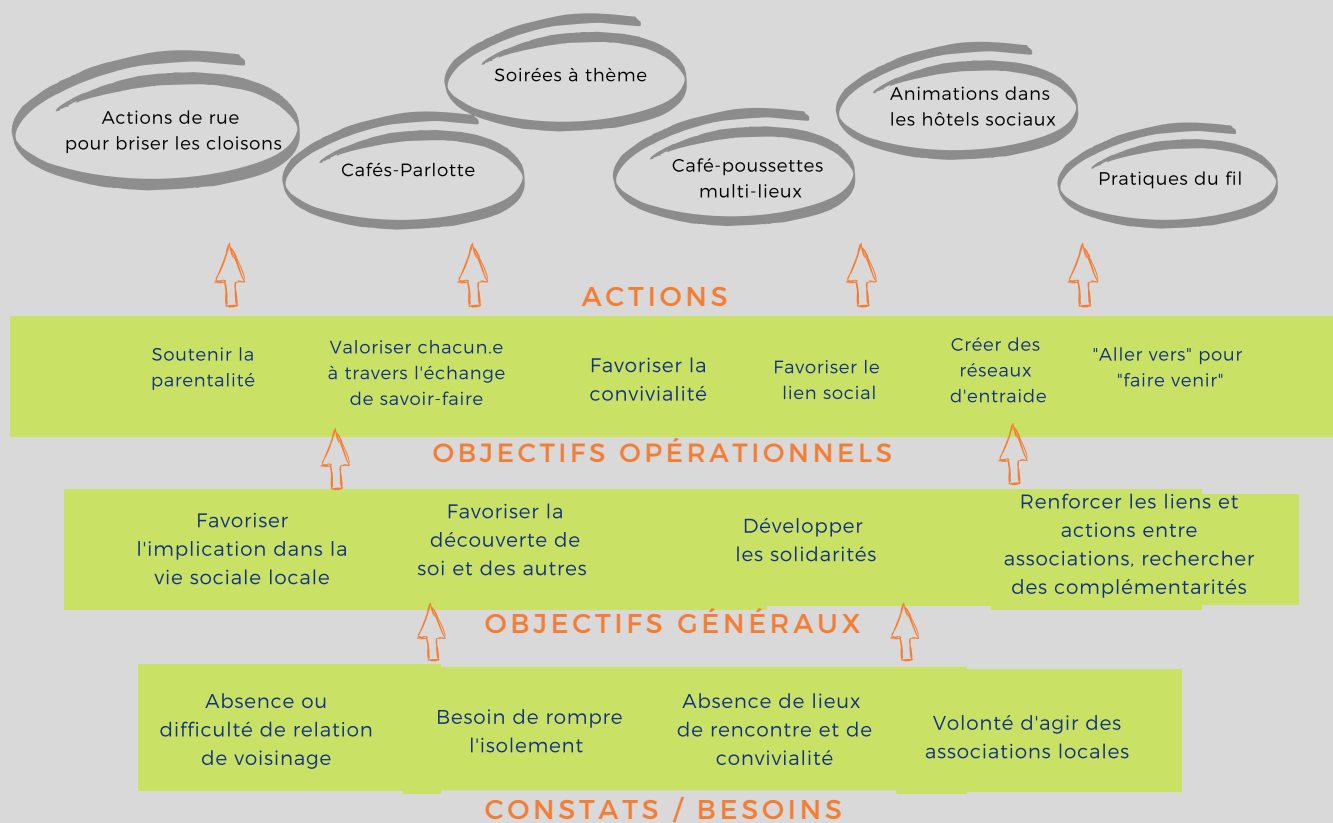
AXES D'INTERVENTION RETENUS

Au regard de l'ensemble des éléments précédemment décrits, le travail de construction des axes d'intervention mené lors des comités techniques a été guidé par la conviction qu'il fallait :

- **Adapter les temps de présence** dans le quartier aux habitudes et aux besoins des habitants (fin d'après-midi, soirées).
- **Adapter nos modes d'intervention** à la réduction de la mise à disposition des locaux et aux conséquences de la crise sanitaire (baisse des inscriptions, changement des habitudes des usagers), en privilégiant le "hors les murs".
- **Être plus visibles et repérables** en allant à la rencontre des habitants (à Rossif ou ailleurs : jardin, squares, pieds d'immeubles, écoles, camion...).
- **Privilégier des formats conviviaux** autour de la nourriture et de la musique (café ambulant, batucada, soirées à thème à Rossif) pour compenser la perte de liens sociaux induite par la crise sanitaire.
- "utiliser" la demande des enfants d'un restaurant type kebab dans le quartier pour les impliquer dans un projet autour de la petite restauration ambulante ET y **associer des parents**.
- **Favoriser l'implication des élèves du FLE** dans les autres activités (bénévoles facilitateurs), en organisant des rencontres interculturelles pour lutter contre l'isolement
- **Accompagner les personnes qui ne sont pas familières des outils numériques** (en raison de leur âge, de la barrière de la langue, d'une trop grande précarité sociale) **et celles pour qui ces outils peuvent présenter un danger** (les enfants et les jeunes particulièrement)
- **instaurer des rencontres plus régulières et fréquentes entre professionnels et entre partenaires**, favoriser les échanges, la circulation d'informations. Proposer des actions communes.

Axe 1: Du lien social vital pour tous !

ARBRE A OBJECTIFS -



FICHE ACTION : CAFÉS-PARLOTTE*

AXE 1 : Du lien social pour tous

CONSTATS / CONTEXTE

Les actions de l'ACJ et l'existence de l'EVS sont peu connues des familles du Plateau, surtout lorsqu'elles sont nouvellement installées. Les café-parlotte menés depuis plusieurs années devant l'école maternelle Dolto ont favorisé la circulation de l'information en direction des familles et entre les familles. Ce succès nous a poussé à pérenniser cette action et à l'étendre à l'école Jaurès.

DÉROULEMENT DE L'ACTION

Présence une fois par mois environ devant les écoles du Plateau à l'heure de l'arrivée des enfants ou à leur sortie avec proposition d'une collation.

OBJECTIFS

- Favoriser les échanges **avec** les familles
- Favoriser les échanges **entre** les familles
- Informer les familles sur les actions qui les concernent

PUBLIC CIBLE

- Les familles des enfants scolarisés sur le Plateau

PARTENAIRES

- Écoles
- Représentants de parents d'élèves

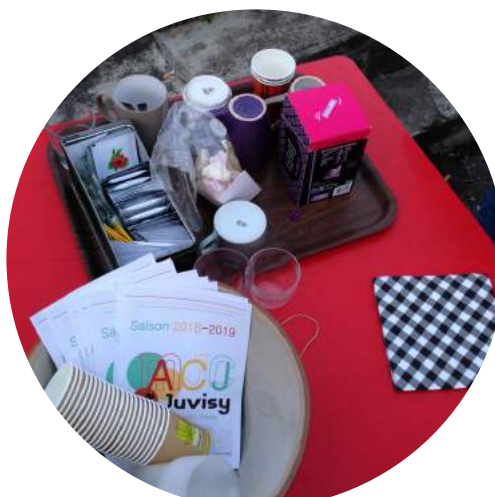
INDICATEURS MESURE D'IMPACT

- Nombre de participants
- Nombre et régularité des actions
- Nombre de bénévoles et habitants qui participent à l'organisation

ENJEU POUR L'ACJ

- Gagner en visibilité
- Faire connaître nos actions

*Action nouvelle mais déjà éprouvée



FICHE ACTION : ANIMATIONS "HORS LES MURS"*

AXE 1 : Du lien social pour tous

CONSTATS / CONTEXTE

Les habitants déplorent le manque d'animations, de lieux de rencontre et de convivialité sur le Plateau. L'ACJ a expérimenté des animations dans des squares et en pied d'immeubles pendant la crise sanitaire. Les personnes rencontrées à cette occasion sont très réceptives et favorables à ce type de propositions qui brisent la routine et favorisent les rencontres.

DÉROULEMENT DE L'ACTION

Propositions d'animations (éveil musical, yoga-kids, jeux...) à chaque période de vacances dans différents endroits du quartier Plateau (secteurs Merlet et Sarraut). Ces temps de convivialité autour d'une activité, de jeux et d'un goûter sont l'occasion d'entrer en contact avec des familles et habitants qui ne connaissent pas l'association, et l'EVS.

OBJECTIFS

- Rompre l'isolement
- Favoriser les relations de voisinage
- Favoriser les échanges culturels
- Informer les habitants sur les activités de l'association

PUBLIC CIBLE

- Tous
- Les habitants du quartier
- Les familles
- Les personnes isolées

PARTENAIRES

- Bailleur social

ENJEU POUR L'ACJ

- Gagner en visibilité
- Faire venir à nos activités régulières (Café des familles)
- Compenser la perte d'occupation des locaux en étant présent dans l'espace public

INDICATEURS MESURE D'IMPACT

- Nombre de participants
- Nombre d'animations
- Nombre de bénévoles et habitants qui participent à la logistique de ces actions "hors les murs"

**Action nouvelle mais déjà éprouvée*



FICHE ACTION : SOIRÉES À THÈMES*

AXE 1 : Du lien social pour tous

CONSTATS / CONTEXTE

Les habitants et les jeunes déplorent le manque d'animations, de lieux de rencontre et de convivialité sur le Plateau. Le centre Rossif est un espace adapté, équipé et encore peu occupé en soirée.

DÉROULEMENT DE L'ACTION

Organisation d'une soirée par mois à Rossif sur un thème proposé par les habitants du quartier (jeux de société, repas africain, ciné-débat...).

OBJECTIFS

- Rompre l'isolement
- Favoriser les relations de voisinage
- Favoriser les échanges culturels

PUBLIC CIBLE

- Tous
- Les habitants du quartier
- Les familles
- Les personnes isolées

ENJEU POUR L'ACJ

- Faire participer les parents des enfants qui fréquentent Rossi
- Favoriser la possibilité de construire des projets.
- Retrouver le public d'avant Covid en multipliant les occasions de se rencontrer

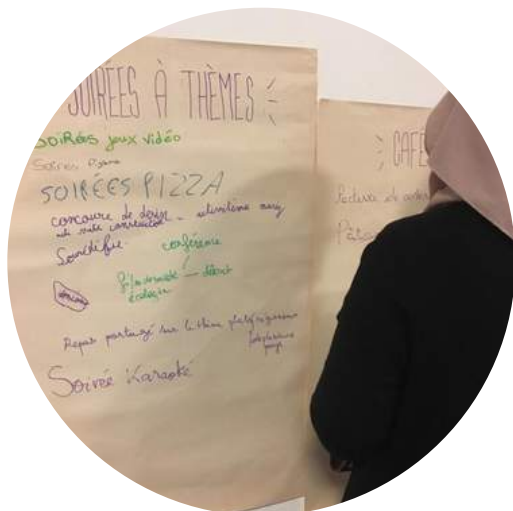
INDICATEURS MESURE D'IMPACT

- Nombre de participants
- Nombre de soirées
- Nombre de bénévoles et habitants qui participent à l'organisation

PARTENAIRES

- Associations locales

*Action nouvelle récemment éprouvée (2 soirées)



FICHE ACTION : SPECTACLES & SPECTATEURS*

AXE 1 : Du lien social pour tous

CONSTATS / CONTEXTE

L'accès aux lieux culturels (musées, spectacles vivants, projections...) est plus difficile voire inexistant pour les catégories sociales les moins favorisées.

Certaines personnes isolées (handicapées ou âgées) sont en situation de carence culturelle faute de mobilité

Les lieux culturels peinent à faire (re)venir le public

DÉROULEMENT DE L'ACTION

Construire plusieurs partenariats privilégiés avec des établissements culturels (cinémas, théâtres, musées...) pour obtenir des places très bon marché voire gratuites.

Communiquer la programmation de ces établissements aux habitants grâce notamment à une présentation mensuelle des spectacles par Les Bords de Scènes à destination des familles fréquentant le Café des familles et le centre Rossif le mercredi (déjà effectif).

Accompagner des groupes à des séances de spectacle grâce au minibus et en organisant des co-voiturages.

OBJECTIFS

- Permettre l'accès à une programmation culturelle variée et de qualité pour tous
- Rompre l'isolement
- Sensibiliser à la démarche artistique
- Favoriser les rencontres
- Favoriser les temps partagés entre parents et enfants

PUBLIC CIBLE

- Les familles
- Les enfants
- Les personnes isolées/âgées, handicapées
- Les bénévoles et apprenants du FLE
- Les résidents des hôtels sociaux

PARTENAIRES

- Au coin de l'art rue
- Les acteurs culturels (Les Bords de Scènes)
- Musées nationaux

INDICATEURS MESURE D'IMPACT

- Nombre de participants
- Nombre de spectacles vus
- Nombre de partenariats établis
- Nombre de places attribuées
- Nombre de bénévoles qui accompagnent
- Nombre de trajets du mini-bus

ENJEU POUR L'ACJ

- Compenser la perte de locaux
- Assurer notre mission de facilitateur d'accès à la culture

***Action nouvelle occasionnellement éprouvée (sorties culturelles organisées à chaque vacances)**

FICHE ACTION : AUTOUR DU FIL

AXE 1 : Du lien social pour tous

CONSTATS / CONTEXTE

Manque de lien social, personnes isolées, enfants livrés à eux-mêmes, perte des savoir-faire, tissus jetés, renouveau de l'image des travaux de fils et d'aiguilles. Activité qui procure un sentiment de satisfaction (valorisation de soi). Action répétitive qui a des vertus relaxantes (yoga de l'esprit). Les événements type "apéro-tricot", "tricot solidaire" permettent de faire des rencontres, de s'inspirer les uns les autres.

Demande récurrente de nos usagers de pratiquer la couture.

DÉROULEMENT DE L'ACTION

Ateliers couture, broderie, crochet. Ateliers artistiques autour du fil, œuvre collectives avec des personnes d'origine et de générations différentes. Animations, événements dans la rue. Rencontres autour du textile type "apéro-tricot". Découverte d'artistes textiles.

OBJECTIFS

- Découvrir et transmettre des savoir-faire
- Favoriser l'intergénérationnalité
- Favoriser la mixité culturelle
- Sensibiliser à la récupération et au détournement de matériaux

PUBLIC CIBLE

- Tous
- Les familles
- Les résidents des Hôtels sociaux
- Les bénévoles et apprenants du FLE
- Les jeunes
- Les personnes âgées

PARTENAIRES

- Au coin de l'art rue
- Artistes et artisans textiles
- Écoles
- Maison de retraite

INDICATEURS MESURE D'IMPACT

- Nombre d'ateliers et événements
- Nombre de participants

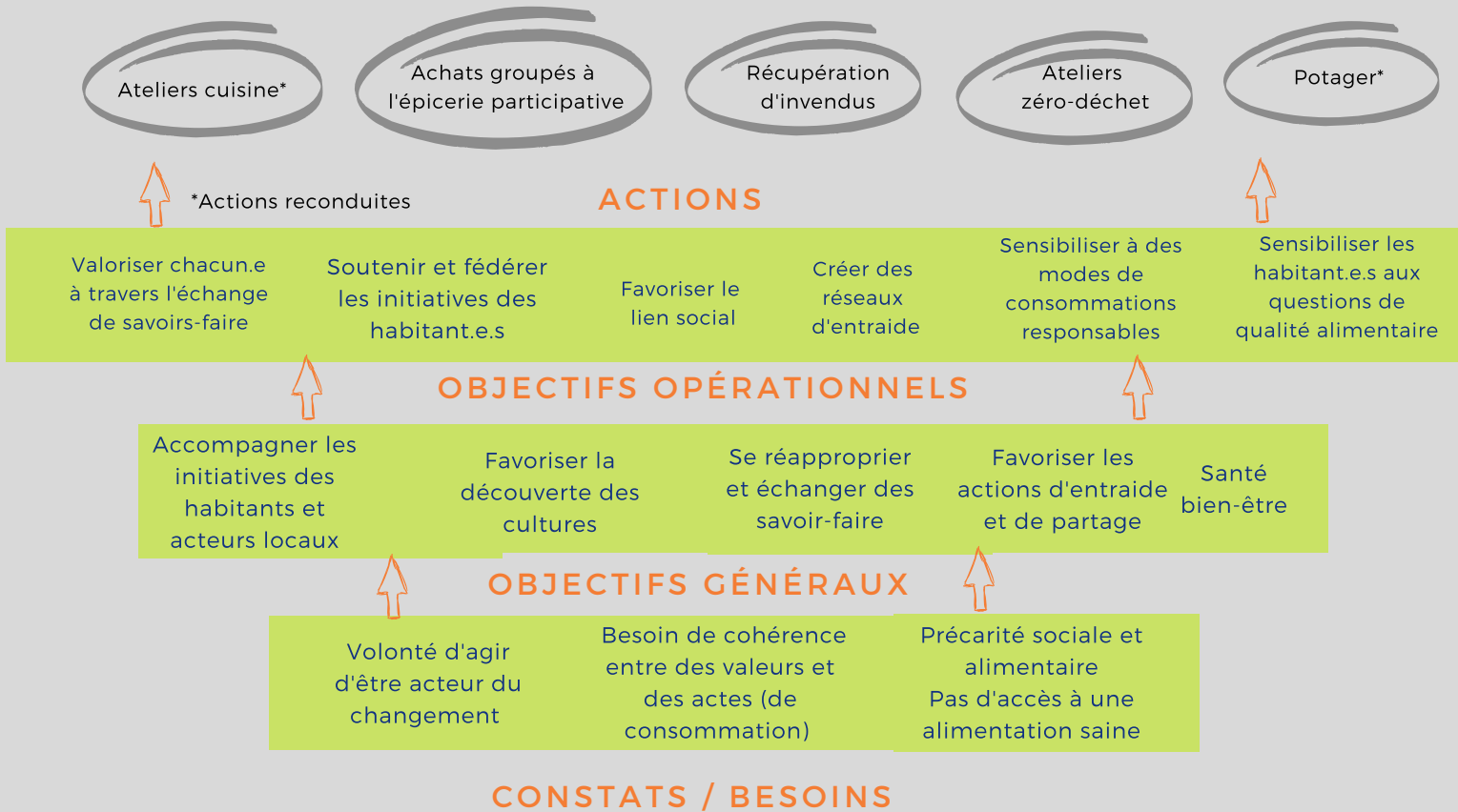
ENJEU POUR L'ACJ

- Action peu onéreuse et très mobilisatrice
- Action favorisant la visibilité de l'association à travers des événements dans l'espace public
- Action favorisant le maillage entre les acteurs locaux (associations, écoles...)



Axe 2: Être un espace d'expérimentation sociale

ARBRE A OBJECTIFS -



FICHE ACTION : ACHATS GROUPÉS*

AXE 2 : Accompagner les mutations sociétales

CONSTATS / CONTEXTE

Les personnes appartenant aux classes populaires et les personnes en situation de précarité sociale n'ont pas accès à une alimentation saine et sont sujets aux conséquences de la "malbouffe" (anémie, obésité, diabète, problèmes dentaires...). Ils n'ont pas accès au "bio" et sont dépendants des distributeurs discount. Ils sont peu sensibilisés aux questions environnementales

DÉROULEMENT DE L'ACTION

Grâce à un partenariat avec l'épicerie participative Ep'Autre, il s'agira de proposer aux habitants du quartier Debussy-Champagne (et au delà) de faire des achats groupés de produits de consommation de base tels que le riz, les pâtes, la semoule, la farine... Ces produits, issus de l'agriculture biologique ou raisonnée locale seront proposés en vrac (mode de consommation qui permet de limiter les emballages non recyclables). Une première étape consistera à sensibiliser les familles à l'intérêt de faire ces achats groupés, il s'agira ensuite d'organiser l'approvisionnement et les distributions avec les personnes impliquées. Avoir une action sur les prix en étant de plus en plus nombreux

OBJECTIFS

- Sensibiliser à des modes de consommation responsables
- Favoriser les échanges culturels et de savoir-faire à travers des ateliers cuisine
- Favoriser l'accès à des produits sains
- Soutenir les agriculteurs locaux et un acteur associatif (épicerie participative)

PARTENAIRES

- L'Ep'Autre épicerie participative
- L'AMAP
- Le collectif des chômeurs de l'Essonne
- MIN de Rungis

PUBLIC CIBLE

- Les familles
- Les femmes
- Les résidents des hôtels sociaux

INDICATEURS MESURE D'IMPACT

- Nombre de participants
- Lieu ou mode de redistribution
- Nombre de partenaires impliqués
- Pourcentage de bio achetés

*Action nouvelle

FICHE ACTION : ATELIERS ZÉRO DÉCHET*

AXE 2 : Accompagner les mutations sociétales

CONSTATS / CONTEXTE

Prise de conscience (inégaie selon les milieux) de l'impact environnemental de la société de consommation et des conséquences néfastes de l'utilisation des produits industriels sur la santé. Méconnaissance de la gestion des déchets et des leviers d'action pour freiner leur production. Intérêt économique à transformer nos comportements de consommation (faire soi-même est moins onéreux en général).

DÉROULEMENT DE L'ACTION

Réaliser des ateliers pour tous mais aussi parents/enfants pour apprendre à fabriquer soi-même des produits sains et naturels (produits d'entretien, produits cosmétiques). Apprendre à confectionner des objets du quotidien et des jeux à partir de matériaux de récupération.

OBJECTIFS

- Sensibiliser à la gestion des déchets
- Eprouver le pouvoir d'agir
- Générer des comportements alternatifs dans les comportements d'achat

PUBLIC CIBLE

- Tous
- Les familles

PARTENAIRES

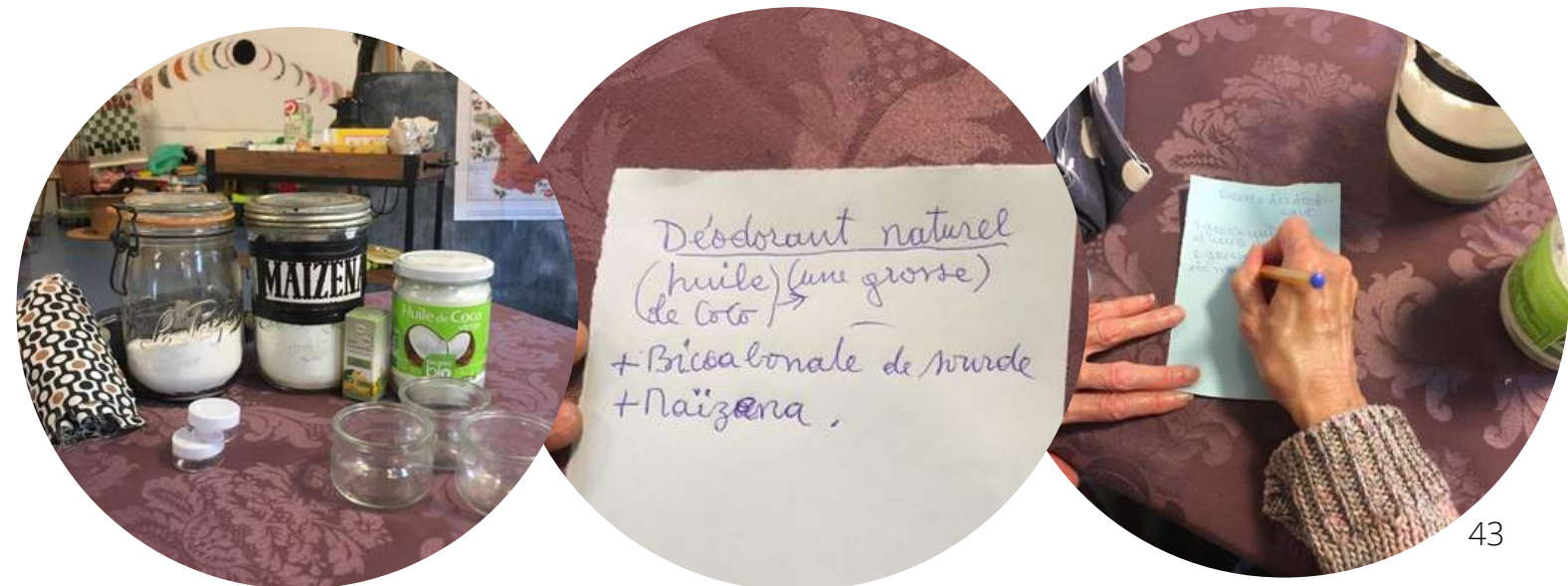
- L'Ep'Autre épicerie participative
- L'Attribut

INDICATEURS MESURE D'IMPACT

- Nombre de participants
- Nombre d'ateliers
- Modification des habitudes de consommation des participants

ENJEU POUR L'ACJ

- Faire face à la faiblesse liée aux difficultés de renouvellement des administrateurs et se rapprochant de structures ayant des valeurs similaires. ***Action nouvelle mais déjà éprouvée lors de l'accueil du mercredi après-midi et du Café des familles**



FICHE ACTION : RÉCUP' D'INVENDUS

AXE 2 : Accompagner les mutations sociétales

CONSTATS / CONTEXTE

De grandes quantités de marchandises invendues sont jetées ou données sur le Marché International de Rungis. De nombreuses personnes rencontrent des difficultés pour se nourrir. Grâce à l'initiative d'une bénévole pendant le 1er confinement et au "compagnonnage" d'une association déjà expérimentée dans ce domaine, l'association a pratiqué la récupération d'invendus durant une année et est désormais en mesure de pérenniser cette action.

DÉROULEMENT DE L'ACTION

Se rendre sur le marché de Rungis avec le minibus de l'association une fois par semaine (à condition d'être accompagné d'au moins 1 bénévole) pour charger des invendus puis organiser la revalorisation de la récup par la redistribution et la transformation via des ateliers cuisine. Organiser des moments festifs, RV réguliers type "banquet citoyen, disco-soup, sunday-soup" à partir de la récup'

OBJECTIFS

- Accéder à des denrées gratuites
- Favoriser la création de réseaux d'entraide
- Sensibiliser au gaspillage alimentaire
- Développer le sentiment d'utilité sociale

PUBLIC CIBLE

- Les familles
- Les enfants
- Les résidents des Hôtels sociaux

PARTENAIRES

- Au coin de l'art rue
- Le collectif des chômeurs de l'Essonne
- Animakt
- MIN de Rungis
- Ep'Autre

INDICATEURS MESURE D'IMPACT

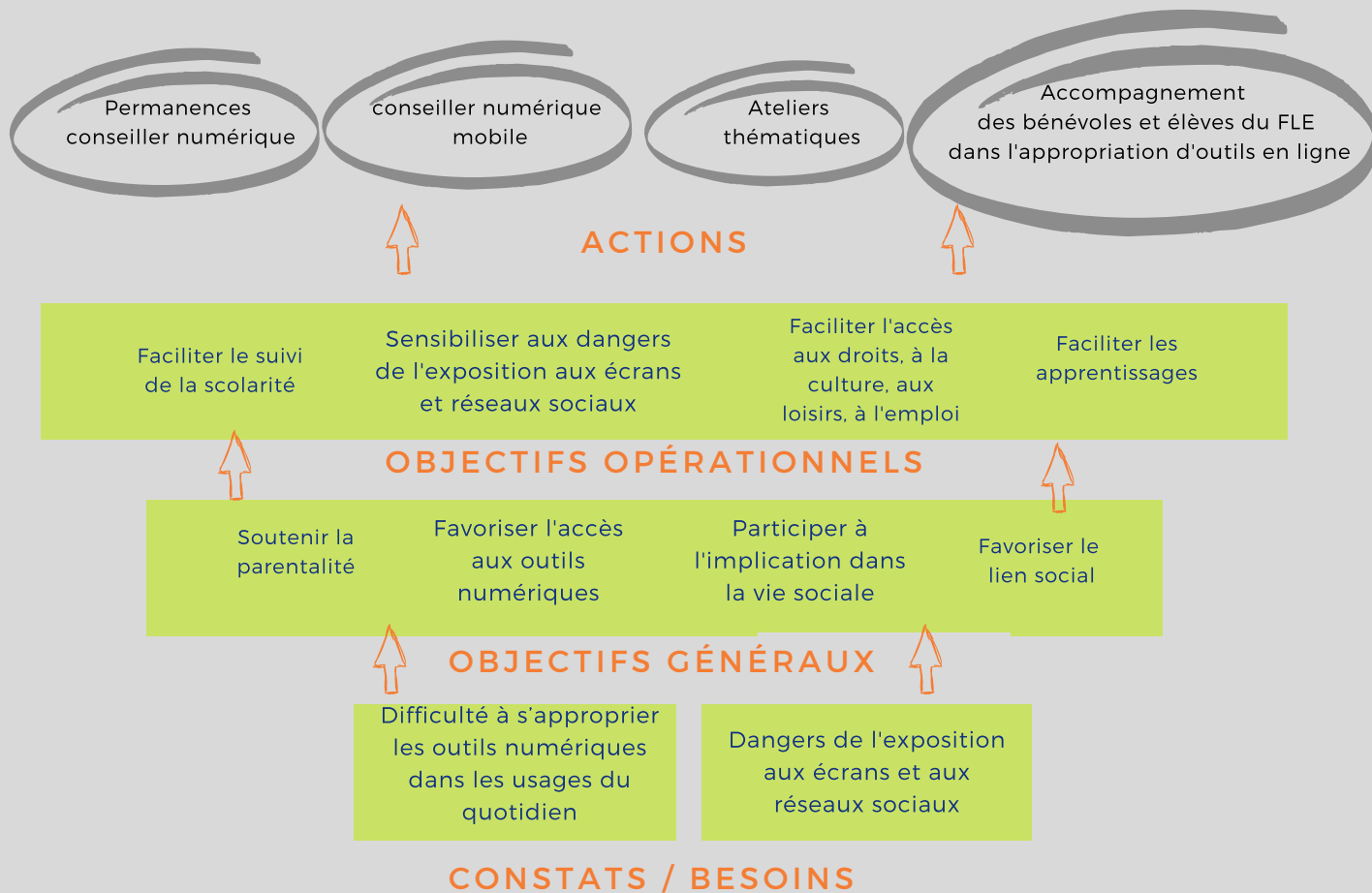
- Quantité de denrées collectées
- Nombre de bénévoles impliqués
- Régularité des récup' organisées
- Nombre de participants aux ateliers cuisine
- Nombre de partenaires impliqués
- Part de bio collecté
- Nombre d'évènements festifs organisés

***Action nouvelle mais déjà éprouvée depuis le début de la crise sanitaire**



Axe 3: Faciliter et accompagner l'accès au numérique

ARBRE A OBJECTIFS -



FICHE ACTION : CONSEILLER NUMÉRIQUE*

AXE 3 : Faciliter et accompagner l'accès au numérique

CONSTATS / CONTEXTE

Certaines personnes ont des difficultés à s'approprier les outils numériques dans les usages du quotidien. Or, ces outils (smart-phone, tablettes...) sont devenus incontournables dans tous les domaines de la vie courante (accès aux loisirs, accès à l'emploi, suivi de la scolarité...). Par ailleurs, l'utilisation des réseaux sociaux comporte des dangers auxquels s'exposent les enfants et que les parents méconnaissent.

DÉROULEMENT DE L'ACTION

Proposer des permanences de conseiller numérique pour se familiariser aux usages quotidiens du numérique. Réaliser des ateliers parents et/ou enfants autour des dangers du numérique et aux démarches administratives en ligne.

Réaliser des ateliers thématiques en fonction des besoins exprimés et constatés.

OBJECTIFS

- Familiariser aux outils numériques
- Soutenir la parentalité

PARTENAIRES

- L'État Français à travers une subvention pour la création de ce poste
- Ressourcerie de téléphones, tablettes et ordinateurs

ENJEU POUR L'ACJ

- Visibilité accrue grâce au développement d'un nouveau service et d'une nouvelle compétence assurée par un personnel dédié
- Compensation de la baisse des ressources de l'association par un allègement de la charge d'un salaire grâce à une subvention sur ce poste (reconversion)

PUBLIC CIBLE

- Les familles
- Les enfants
- Toute personne rencontrant une difficulté face au numérique
- Les résidents des Hôtels sociaux
- Les élèves du FLE
- Les bénévoles du FLE

INDICATEURS MESURE D'IMPACT

- Nombre de participants
- Nombre d'ateliers

*Action nouvelle

CONCLUSION

L'ACJ fait face à des difficultés importantes depuis plusieurs années. Baisse progressive de sa subvention municipale, réduction de la mise à disposition de locaux, crise du Covid. Elle a néanmoins fait la preuve de sa capacité à s'adapter et à composer avec différents types de contraintes (financières, sanitaires...) pour imaginer de nouvelles façons de travailler avec les familles du quartier Debussy-Champagne et de Juvisy en général. En particulier en développant, renforçant, renouvelant des partenariats avec les associations locales, les acteurs du quartier, les établissements scolaires et culturels. Son Conseil d'Administration et son équipe sont constamment dans une démarche proactive d'adaptation aux conditions qui sont faites à l'association, recherchant les solutions les plus en adéquation avec les diagnostics successifs réalisés sur le terrain et avec les habitant.e.s.

Notre association porte des projets collectifs et inclusifs de solidarité et d'innovation sociale.

- Elle est en phase avec les défis d'aujourd'hui et de demain : lutte contre les discriminations et les inégalités, citoyenneté, éducation à l'écologie.
- Concernée par le mouvement de transition vers un monde plus respectueux de l'environnement et des hommes.
- Soucieuse d'accompagner les publics éloignés des outils numériques dont la maîtrise est désormais essentielle dans tous les domaines de la vie : accès à l'emploi, aux droits, aux loisirs, suivi de la scolarité...
- Animée par une volonté d' « allez vers » tous les publics, en situation de précarité ou d'isolement social pour retisser du lien vital ! Pour développer le maillage du territoire et favoriser les relations entre les différents quartiers et les différentes cultures.

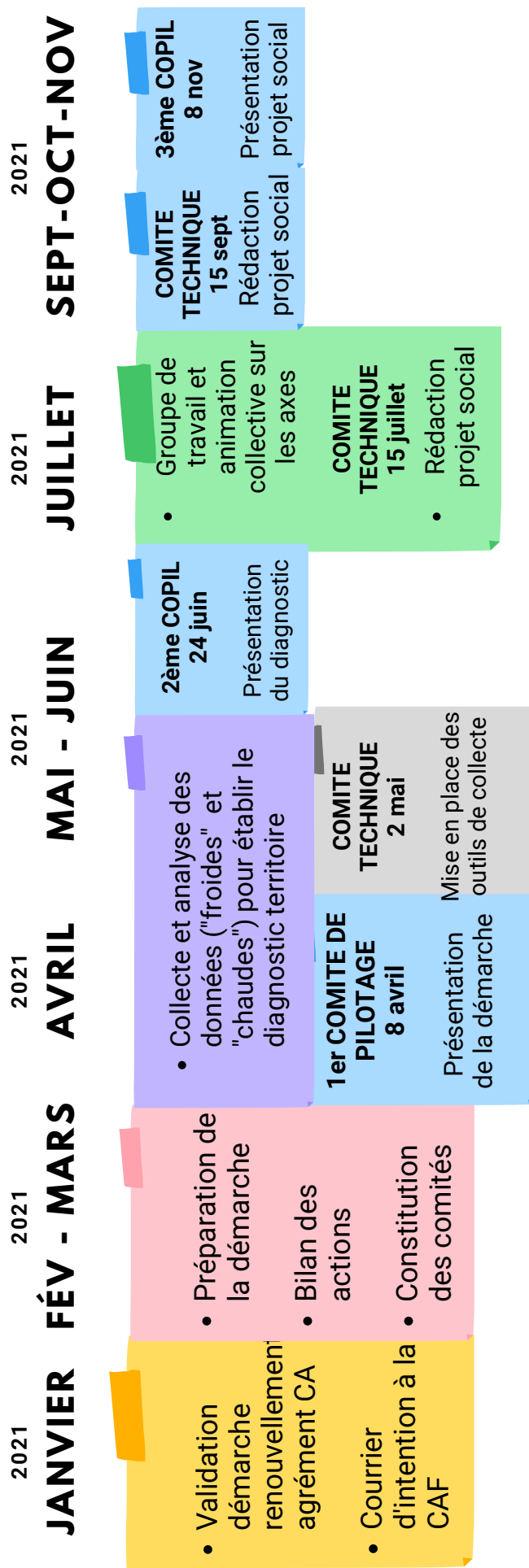
ANNEXES

1. Calendrier de la démarche de renouvellement de l'agrément p.49
2. Arbres à objectifs agrément 2018/20 p.50-51
3. Affiches fêtes de quartier organisées avec le CAP 2018/19 p.52
4. Programme vacances juillet 2020 p.53
5. Hiver 2020 accueil "hors les murs"
6. Évaluation des actions agrément 2018/20 p. 54-58
7. Questionnaire adressé aux habitants du Plateau p. 59-61
8. Réponses aux questions fermées du questionnaire p. 62-65
9. Réponses aux questions ouvertes du questionnaire p. 66-72
10. Composition de l'équipe professionnelle et du Conseil d'Administration au 1er décembre 2021 p. 73
11. Occupation des locaux p. 73
12. Budget prévisionnel 2022 p. 74

1. Calendrier de la démarche de renouvellement de l'agrément

DEMARCHE AGREMENT EVS ACJ-MJC de Juvusy-sur-orge

CALENDRIER



EVALUATION - DIAGNOSTIC - ELABORATION - ECRITURE PROJET

2. Arbres à objectifs agrément 2018/20

11

Axe 1 : Changer les regards

Axe 1 : « Changer les regards : un espace d'échanges entre les habitant.e.s et de découverte des autres »					
Constats	Objectifs	Objectifs	Actions	Indicateurs d'évaluation	Effets sur les usagers
Besoins	Généraux	Opérationnels			
Sentiment de dévalorisation Manque de reconnaissance	Découverte de soi et des autres, reconnaissance de chacun.e	Découvrir d'autres cultures	Journées « Cultures du monde » (tous les 2 mois)	- nombre d'événements - nombres de participants - mixité des publics - richesse des apports et interactivité - ouverture sur d'autres activités de la MJC - - implication des participant.e.s dans la vie de l'association	- Entre 40 et 60 pers à chaque évènement - 6 "évènements". Animation par des associations locales (ex : présentation de la culture du Cap Vert.) - A permis la venue dans le quartier (considéré comme de seconde zone par certains de ses habitants) de personnes résidant en centre-ville ou quartier Seine - Valorisation du quartier aux yeux de ses habitants, par la venue d'intervenants ou membres d'associations habitant Paris ou d'autres villes universitaires - Valorisation de certains habitants du quartier devenus des "experts" lorsque leur pays d'origine a été mis à l'honneur (Niger, Madagascar) - Intergénérationnalité : les enfants du mercredi ont créé un jeu de société sur Madagascar présenté lors de la journée dédiée à ce pays
		Valoriser chacun.e à travers L'échange de savoirs-faire des habitant.e.s	Ateliers cuisine Ateliers couture Potager	- nombre d'ateliers - continuité de l'investissement bénévole - mixité des publics - intégration de nouveaux participants et publics fragilisés (CADA, hébergement d'urgence...) - - ouverture sur d'autres activités de la MJC - - implication des participant.e.s dans la vie de l'association	Atelier cuisine : - Entre 4 et 10 participants chaque semaine - Une trentaine d'atelier par an - participation d'apprenants du FLE - 2 bénévoles ont intégré le CA pendant 1 année. - Pb des travaux qui ont stoppé net l'atelier cuisine - Partage de savoir-faire, reconnaissance des bénéficiaires par la valorisation de leur réalisation culinaire - Découverte de produits de consommation moins standardisés - sensibilisation aux produits Bio - Initiation au recyclage avec la mise en place du composteur dans le potager
Volonté d'agir De s'autoriser à faire	Participation et implication dans la vie de l'association	Soutenir les initiatives des habitant.e.s	Accompagnement des bénévoles dans le portage d'actions Groupe des femmes (atelier vélo, « journée 8 mars »)	- types et nombre d'initiatives - mixité des publics - capacité à mettre en lumière et rendre visibles les problématiques abordées - ouverture sur d'autres activités de la MJC - implication des participant.e.s dans la vie de l'association	Atelier vélo : 5-6 participantes - une dizaine de séances - émancipation individuelle. Groupe Femmes : Entre 6 et 12 participantes. Les 8 mars Journée Internationales des Droits des Femmes, ouverte à tous. Transformation éphémère des locaux sans charme, en un lieu coloré, accueillant. Communication large, environ 100 participants Temps d'échanges autour des réalisations artistiques du groupe femmes (réalisées pour mettre en valeur les messages qu'elles veulent porter), Echanges, convivialité. Une participante a animé la partie 'activité' du groupe femmes puis s'est lancée dans son projet de micro entreprise. - Valorisation de la créativité des femmes du quartier
		Favoriser l'intégration des adhérent.e.s aux instances de la vie associative	Formation des nouveaux adhérents (adultes et enfants) aux instances de la vie démocratique (CA, Bureau, AG, assemblée participative, commissions)	- nombre de nouveaux administrateurs et renouvellement du bureau - modalités de découverte des instances pour l'ensemble de adhérent.e.s - processus de formation	Des personnes éloignées de l'engagement associatif ont accepté d'intégrer le CA : 5 nouveaux membres élus lors de l'AG de juin 2019, issus du Café des Familles. Arrivée d'une autre administratrice en 2020 (dont le fils a bénéficié des actions de l'ACJ). Investissement plus ou moins long en fonction des disponibilités de chacun (déménagement) ou de la capacité de l'association à créer les conditions de pérennisation de ces engagements.
Besoin de rompre l'isolement	Socialisation	Offrir aux habitants des espaces de rencontres et de convivialité Favoriser le lien social	Tables d'hôte Soirées « Café associatif musical »	- nombre d'événements - nombre de participant.e.s - implication des bénévoles - diversité des thématiques proposées - ouverture sur d'autres activités de la MJC - implication des participant.e.s dans la vie de l'association	Tables d'hôtes : Entre 10 et 20 convives - une trentaine de tables d'hôtes - des participants venant d'autres quartier de Juvisy ont pris l'habitude de ce RV hebdomadaire à Rossif, fidélisation des gens. Jam session : Entre 45 et 70 personnes (1 fois par mois environ) - Mixité des publics - Découverte de talents Juvisiens.
		Soutenir la parentalité	Accueil de proximité hebdomadaire (6/14 ans)	- nombre de jours d'ouvertures et amplitude horaire - capacité et qualité de l'accueil - régularité de fréquentation - capacité d'intégration de nouveaux enfants - implication des enfants dans le choix des projets et des activités proposées - lien avec les parents - ouverture sur d'autres activités de la MJC	Sentiment d'appropriation des locaux par les enfants et adolescents. De génération en génération, Rossif est la Maison du quartier, leur maison. Large augmentation du nombre de participants pendant l'été. Pendant la période de confinement : lien maintenu grâce au groupe whatsapp (femmes, enfants), lien enfant-école (portage des devoirs), fermeture des salles pendant le confinement : accueil en extérieur. Système mis en place par Thomas et Gènesé pour faire participer les enfants au choix des activités
	Solidarité	Créer des réseaux d'entraide	Cours FLE Alpha (portés par des bénévoles du quartier)	- nombre de formatrices bénévoles et continuité du portage bénévole - nombre d'apprenants - adéquation de l'offre aux besoins identifiés - partenariats développés - ouverture sur d'autres activités de la MJC - implication des participant.e.s dans la vie de l'association	- formatrices bénévoles travaillant en symbiose (réunions mensuelles, changement de groupes pour s'adapter au niveau des personnes. - des formatrices bénévoles hyper investies dans leur mission - ouvertes à l'arrivée de nouveaux bénévoles - facilitant la participation de leurs élèves aux autres ateliers (cuisine, jam sessions) 80 à 100 personnes touchées en fonction des périodes
Besoin d'expression culturelle et artistique	Créativité	Proposer une ouverture culturelle et des pratiques artistiques	Ateliers et sorties adultes, enfants et parents/enfants	- nombre d'actions proposées - nombre de participant.e.s - mixité des publics - diversité et qualité des activités - valorisation des réalisations (expositions/ restitutions)	Balades et Découvertes : Visites de quartiers de Paris, du marché de Noël de Juvisy avec un conférencier : entre 10 et 12 personnes. - Sorties Parents/enfants : cité des sciences (à la demande des participants du groupe café des familles). Entre 12 et 20 participants - Cueillette de châtaignes en forêt de Sénart : 13 participants - Musée du quai Branly : 16 participants
			Atelier cirque enfants (hip-hop à l'étude)	- nombre de participant.e.s - qualité du parcours d'apprentissages - valorisation des réalisations (expositions/ restitutions) - ouverture sur d'autres activités de la MJC	Crossfit pour les enfants : 10 à 15 enfants lors des séances d'initiation adaptées à l'âge, 5 séances - Atelier cirque : 2 à 4 séances par vacances. Une dizaine de participants. - Ateliers théâtre et arts plastique de Valérie (plasticienne) et son frère (comédien) : Création de décor et costume pour la pièce répétée toute la semaine avec présentation en fin de semaine, 12 participants.
Besoin d'activités Physiques et sportives	Bien-être	Proposer des activités sportives pour les différents publics	Club vélo femmes Yoga Sports collectifs femmes Équipe foot à 7 FSGT	- continuité du portage bénévole - nombre de participant.e.s - régularité - ouverture sur d'autres activités de la MJC - implication des participant.e.s dans la vie de l'association	Mise en place d'un atelier Crossfit ouvert à tous mais surtout participation des femmes accompagnées de leurs enfants (environ 16 pers)
	Santé	Sensibiliser les habitant.e.s aux questions de qualité alimentaire	Atelier cuisine (enfants et adultes) Potager Partenariat AMAP	- nombre d'actions - nombre de participant.e.s - régularité - appropriation des éléments de connaissance - transposition des savoirs dans la vie quotidienne - capacité à établir des passerelle entre les ateliers - ouverture sur d'autres activités de la MJC - - implication des participant.e.s dans la vie de l'association	Manon (service civique, habitante du quartier) a animé l'atelier pendant un an. Visite de jardins partagés. Partenariat avec l'association Juvisy Comestibles

Axe 2 : un réseau d'acteurs ressources pour la vie de quartier

Axe 2 : « Un réseau d'acteurs ressources pour la vie de quartier »					
Constats Besoins	Objectifs Généraux	Objectifs Opérationnels	Actions	Indicateurs d'évaluation	Effets sur les usagers
Isolement du quartier dans la ville	Développement de la mobilité des habitant.e.s	Favoriser la participation à la vie associative juvisienne	Navettes Dispositif de covoiturage Pédibus	- Nombre de bénéficiaires - Régularité de l'offre - Portage bénévole	Navettes avec notre minibus vers les activités Ouverture au-delà de la ville (Vers Viry, Savigny) et vers d'autres activités (médiathèques, cueillette de Torfou,...) Très ponctuel
Besoin de favoriser la mobilité		Donner accès aux instances participatives de la ville	Information et accompagnement vers les Comités de quartier	- Nombre de participants - Efficacité	Pas de réelle alternative aux solutions individuelles ou aux transports publics traditionnels
Sentiment de dévalorisation du quartier	Valorisation des initiatives locales	Communiquer sur les actions d'animation locale	Web radio Gazette « Aux 4 coins » Gazette « Comme un Plateau »	- Nombre d'animations - Participation - Régularité de publication - Etendue de la diffusion	Gazette bi-mensuelle « aux 4 coins » distribuée dans des points identifiés dans la ville et mise à disposition dans les locaux occupés par l'ACJ. Aux 4 coins est lu et fait l'objet d'échange dans le groupe de FLE. Depuis le confinement, remplacée par une newsletter mensuelle annonçant la vie de l'association Création d'un site internet et animation d'une page Facebook
	Enrichissement des imaginaires	Promouvoir une dynamique de projet	Fresques participatives Potager et composteur	- Nombre d'animations - Continuité de l'investissement bénévole - Participation - Mixité des publics (sociale, géographique, générationnelle, de genre) - Intégration de nouveaux participants, notamment publics fragilisés (CADA, hébergement d'urgence...) - Ouverture sur d'autres activités de la MJC - Implication des participant.e.s dans la vie de l'association	Travaux avec l'association « Au Coin de l'Art Rue » le mercredi : ateliers créatifs mensuels (bateau pirate, canevas sur les grilles de Rossif, fresque sur le devant de Rossif et sur les poteaux de la place, visuel mis en place au potage...) : 20 personnes environ. - participation d'habitants aux AG ou galettes de janvier. Avec le confinement, développement de projets avec les publics en situation d'hébergement d'urgence. - Naissance d'une association de jeunes du quartier Debussy dont certaines demandes ont été prises en compte par la mairie Un jeune "de Rossif" dans la nouvelle équipe municipale. Potager : entretenu principalement par 2 bénévoles : (composteur mieux utilisé, prise de conscience pour le tri sélectif, les habitants apportent leurs déchets verts, pas de dégradations gratuites, respect des plantations). Participation ponctuelle des habitants (enfants et adultes) aux aménagements du jardin.
Besoin de lien social	Développement du mieux vivre ensemble	Promouvoir des événements participatifs	Fêtes de quartier	- Nombre d'événements - Implication bénévole - Nombre de participant - Mixité des publics	Fêtes de quartier conçues avec le CAP (structure plus participative et créatrice que les comités de quartier). Travail pour impliquer davantage les enfants à la préparation des fêtes de quartier. Batucap, déambulations musicales au pied des immeubles Accueil de service civique Juvisien (ouverture)
	Diversification des formes d'expression et d'association des habitant.e.s	Accompagner les initiatives des habitant.e.s et acteur.rice.s	Permanence Mission Locale Barbecue communautaire		Groupes whatsapp pour échanger avec les parents.
Besoin de coordination des acteurs associatifs et institutionnels	Dynamisation de la vie de quartier	Co-animer l'instance de coordination des acteurs ressources	Collectif d'Animation du Plateau (CAP)		Organisation des fêtes de quartier : 4 par an, déambulation dans le quartier, distribution de soupes et marrons chauds : large public familial
Manque d'équipement défaut d'offre de services	Favoriser la communication entre habitant.e.s et institutions	Recueillir l'expression des besoins et aspirations des habitant.e.s	Accueil informel		Mise en place de café devant l'école Dolto, participation à l'animation de la semaine sans cartable de Tommy Ungerer. Utilisation d'un triporteur prêté par la MJC de Igny (objet fédérateur)

Axe 3 : une dynamique de diagnostic pour le développement d'une vie associative locale des quartiers Seine et Entre-voies

Axe 3: « Une dynamique de diagnostic pour le développement d'une vie associative locale des quartiers Seine et Entrevoies »					
Constats Besoins	Objectifs Généraux	Objectifs Opérationnels	Actions	Indicateurs d'évaluation	Effets sur les usagers
Besoin de prise en compte des évolutions des quartiers Seine et Entrevoie	Valoriser la parole des habitantes et acteurs	collecter Identifier des besoins désirs, potentialités du quartier	Questionnaire Web-radio entretiens avec responsables associatifs, partenaires institutionnels et acteurs de la		- Un étudiant en apprentissage Carrières Sociales à l'ACJ ("enfant" de l'ACJ) a fait son mémoire sur ce sujet. - Fermeture d'Argeliès pour travaux sur décision de la Municipalité
Besoin d'intégration des nouveaux habitants	Facilitation du lien social	Constituer un groupe de porteurs du projet d'animation locale	animation d'une commission seine entrevoie mise à disposition Argeliès		La très longue durée du chantier (plus de 2 ans) et la privation de la jouissance des locaux ont fait avorter le projet de dynamisation de la vie associative dans ce quartier
Défaut d'offre d'animation locale	Travail partenarial avec les associations du quartier	Formuler un projet d'animation locale Co-construire le projet	renforcer le partenariat avec l'association gérant la péniche Alternat		- réalisation du séminaire de réflexion pour l'avenir de l'ACJ sur la péniche Alternat en 2019 : 30 pers - lien avec l'association des parents d'élèves de Toni Ungerer et animation de la semaine sans cartable + mobilisation des familles à participer au café des familles.
Insuffisance de locaux pour l'usage associatif	Rénovation et meilleure adaptation des locaux aux besoins	Projeter la rénovation de la Maison Argeliès	création d'une commission pour la poursuite du projet et la recherche de financements		Peser pour l'engagement des travaux de rénovation de la maison Argeliès : demande entendue par la Mairie mais aucune participation des habitants ou d'ACJ sollicitée pour orienter les travaux à faire en fonction des besoins des usagers
Manque d'équipements et de services	Favoriser la communication entre habitant.e.s et institutions				- utilisation d'autres locaux mis à disposition par la ville mais pas d'identification de l'ACJ - Permanence hebdomadaire accueil des personnes souhaitant apprendre le français

3. Affiches fêtes de quartier organisées avec le CAP 2018/19

le CAP vous invite...

CHALEUR D'HIVER

Soupes et café chaud...
à partir de 18h30
Place Louise Michel
centre F.Rossif

6ème édition

Vendredi 21 décembre 2018
«Venez vous réchauffer»

Le CAP présente

Fête du Printemps

«graine de folie 6»

Dimanche 14 avril 2019
à partir de 14h

Parc Debussy Champagne
derrière le centre F. Rossif

Fête de Quartier Plateau feu de la St Jean

Samedi 22 juin
à partir de 14h

«Comme sur des roulettes»

Parc Debussy Champagne
Place Louise Michel

le C.A.P

Juvisy GRAND PARIS

le CAP vous présente

CHALEUR D'HIVER

7ème édition

défilé des enfants, atelier cirque
soupes musicales et marrons chauds

JEUDI 19 Décembre
à partir de 18h30
centre ROSSIF

4. Programme vacances juillet 2020

ACCUEIL FAMILLES ET ENFANTS CENTRE ROSSIF & PARC DEBUSSY

ÉTÉ RÉCRÉ'ACTIF

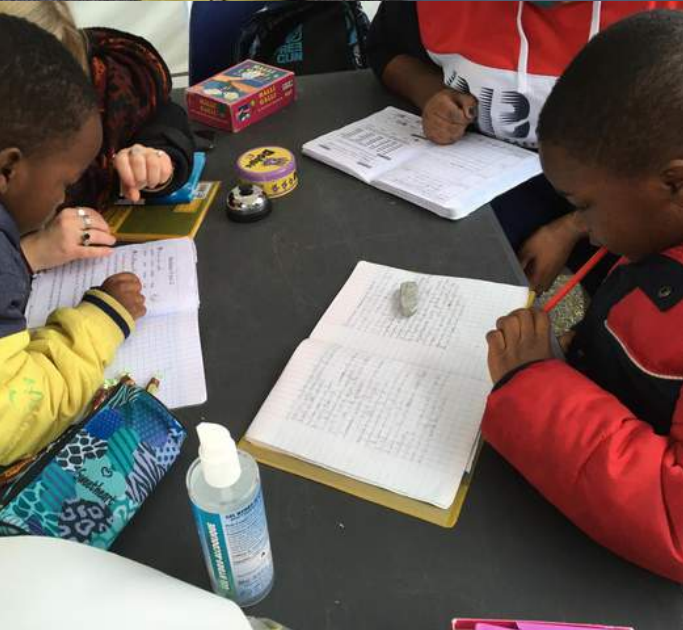
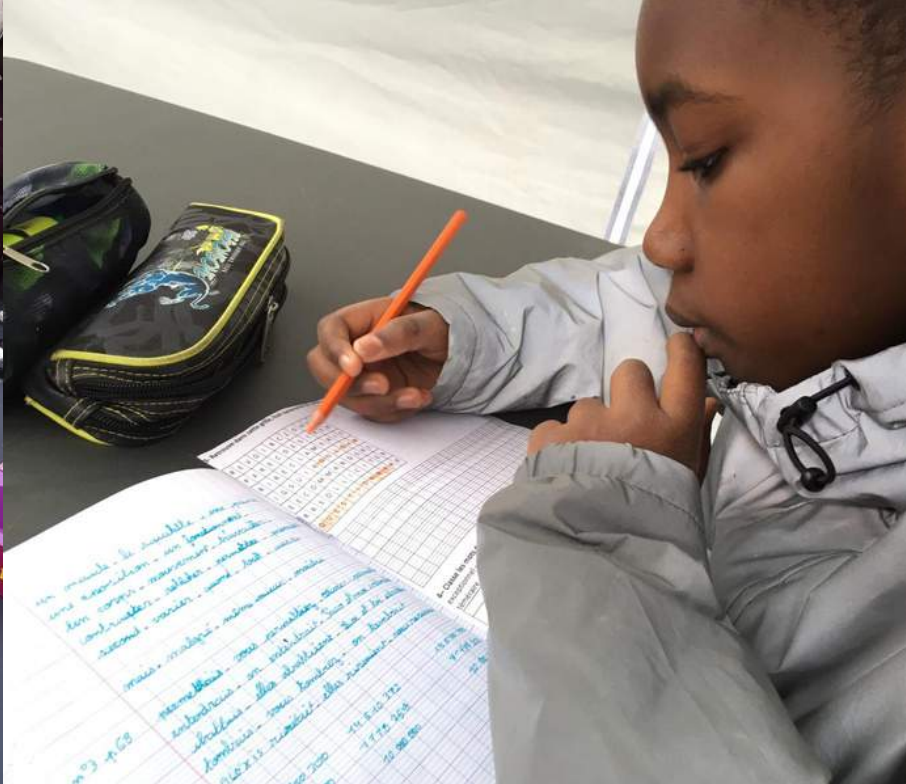
DU 6 AU 31 JUILLET

Activités en plein air & sorties
du lundi au vendredi de 11h à 18h



Centre ROSSIF :
2, rue des Palombes
Place Louise Michel
Bureau de l'ACJ :
1, rue de l'Observatoire
Tel : 01 69 12 50 72

5. Hiver 2020 accueil "hors les murs"



6. Évaluation des actions agrément 2018/20

"CULTURES DU MONDE"

OBJECTIFS :

- valoriser chacun.e à travers l'échange de savoir-faire des habitant.e.s
- découvrir d'autres cultures

INDICATEURS D'ÉVALUATION

- nombre d'évènements
- nombre de participants
- mixité des publics
- richesse des apports et interactivité
- ouverture sur d'autres activités de la MJC
- implication des participant.e.s dans la vie de l'association

EFFETS SUR LES USAGERS

- Entre 40 et 60 pers à chaque évènement (6 "évènements").
- Animation par des associations locales (ex : présentation de la culture du Cap Vert).
- A permis la venue dans le quartier de personnes résidant en centre-ville ou quartier Seine
- Valorisation du quartier aux yeux de ses habitants, par la venue d'intervenants ou membres d'associations habitant Paris ou d'autres villes universitaires
- Valorisation de certains habitants du quartier devenus des "experts" lorsque leur pays d'origine a été mis à l'honneur (Niger, Madagascar)
- Intergénérationnalité : les enfants du mercredi ont créé un jeu de société sur Madagascar présenté lors de la journée dédiée à ce pays

ATELIERS CUISINE

OBJECTIFS :

- valoriser chacun.e à travers l'échange de savoirs-faire des habitant.e.s
- découvrir d'autres cultures

INDICATEURS D'ÉVALUATION

- nombre d'ateliers
- continuité de l'investissement bénévole
- mixité des publics
- intégration de nouveaux participants et publics fragilisés (CADA, hébergement d'urgence...)
- ouverture sur d'autres activités de la MJC
- implication des participant.e.s dans la vie de l'association

EFFETS SUR LES USAGERS

- Entre 4 et 10 participants chaque semaine
- Une trentaine d'ateliers par an
- participation d'apprenants du FLE
- 2 bénévoles ont intégré le CA pendant 1 année
- travaux qui ont stoppé l'atelier cuisine
- partage de savoir-faire
- reconnaissance des participants par la valorisation de leur réalisation culinaire
- découverte de produits de consommation moins standardisés
- sensibilisation aux produits Bio
- initiation au recyclage avec la mise en place du composteur dans le potager



GROUPE FEMMES

OBJECTIFS :

- Accompagnement des bénévoles dans le portage d'actions
- Offrir aux habitants des espaces de rencontres et de convivialité
- Favoriser le lien social

INDICATEURS D'ÉVALUATION

- types et nombre d'initiatives
- mixité des publics
- capacité à mettre en lumière et rendre visibles les problématiques abordées
- ouverture sur d'autres activités de la MJC
- implication des participant.e.s dans la vie de l'association

EFFETS SUR LES USAGERS

- entre 6 et 12 participantes.
- Journée Internationales des Droits des Femmes, ouverte à tous. Transformation éphémère des locaux sans charme, en un lieu coloré, accueillant. Communication large, environ 100 participants
- Réalisations artistiques du groupe femmes pour mettre en valeur les messages qu'elles veulent porter (ateliers animés par une plasticienne).
- Échanges, convivialité.
- Une participante a animé la partie 'activité' du groupe femmes puis s'est lancée dans son projet de micro entreprise.
- Valorisation de la créativité des femmes du quartier
- Visite de lieux culturels



TABLES D'HÔTES & SOIRÉES « CAFÉ ASSOCIATIF MUSICAL »

OBJECTIFS :

- Offrir aux habitants des espaces de rencontres et de convivialité
- Favoriser le lien social

INDICATEURS D'ÉVALUATION

- nombre d'événements
- nombre de participant.e.s
- implication des bénévoles
- diversité des thématiques proposées
- ouverture sur d'autres activités de la MJC
- implication des participant.e.s dans la vie de l'association

EFFETS SUR LES USAGERS

Tables d'hôtes :

- entre 10 et 20 convives
- une trentaine de tables d'hôtes
- des participants venant d'autres quartiers de Juvisy ont pris l'habitude de ce RV hebdomadaire à Rossif, fidélisation.

Jam session :

- entre 45 et 70 personnes (1 fois par mois environ)
- mixité des publics de toute la ville et des villes alentours
- découverte de talents Juvisiens.



FORMATION DES NOUVEAUX ADHÉRENTS AUX INSTANCES DE LA VIE DÉMOCRATIQUE

OBJECTIFS :

- Favoriser l'intégration des adhérent.e.s aux instances de la vie associative
- Participation et implication dans la vie de l'association

INDICATEURS D'ÉVALUATION

- nombre de nouveaux administrateurs et renouvellement du Bureau
- modalités de découverte des instances pour l'ensemble des adhérent.e.s
- processus de formation

EFFETS SUR LES USAGERS

- Des personnes éloignées de l'engagement associatif ont accepté d'intégrer le CA : 5 nouveaux membres élus lors de l'AG de juin 2019, issus du Café des Familles.
- Arrivée d'une autre administratrice en 2020 (dont le fils a bénéficié des actions de l'ACJ).
- Investissement plus ou moins long en fonction des disponibilités de chacun (déménagement) ou de la capacité de l'association à créer les conditions de pérennisation de ces engagements.

7. Questionnaire adressé aux habitants du Plateau

QUESTIONNAIRE A DESTINATION DES HABITANTES DU PLATEAU

Questionnaire administré par un membre de l'équipe/bénévole

L' Association Culture et Jeunesse de Juvisy (ACJ) a besoin de vous. Dans le cadre d'un renouvellement d'agrément Espace de Vie Sociale de la CAF, nous élaborons un diagnostic de territoire. Qui de mieux que les habitant.e.s du Plateau pour parler de leur quartier ? Des remarques, des envies, des besoins, des propositions ? Votre avis nous intéresse...

Conformément aux exigences de la Commission Nationale de l'Informatique et des Libertés (CNIL), nous vous garantissons la confidentialité de vos réponses par le traitement anonyme des informations. **Merci de votre participation.**

1 : Depuis quand habitez-vous le quartier du Plateau (+situer la localisation) ?

2 : Comment trouvez-vous votre quartier ? Son cadre, son environnement, son accès ?

3 : Est-il agréable à vivre ? Si oui ou si non pourquoi ?

Oui Ses atouts :

Non Ses faiblesses :

4 : Y rencontrez-vous des difficultés ? Lesquelles ?

5 : Comment vous déplacez-vous ? Choisissez TOUTES les réponses qui conviennent :

A pied Deux-roues motorisé

Voiture Bus

Transport adapté (handicap...) Vélo

Je n'ai pas les moyens financiers de me déplacer

Je n'ai pas de véhicule pour me déplacer

6 : Quelles sont les activités ou animations que vous aimeriez trouver à proximité dans votre quartier ? Choisissez TOUTES les réponses qui conviennent :

Activités de loisirs (lecture, couture,...)

Activités multimédias (jeux vidéos, informatique, Internet, projection de films collective...)

Activités d'accès à la culture (atelier théâtre, chant, poésie...)

Activités collectives (jeux de société, de cartes...)

Activités sportives (en club, individuelles, collectives...)

Activités extérieures (jeux de piste, marche, jardins collectifs...)

Rencontre avec d'autres jeunes, parents, d'autres familles...

Activités créatives (peinture, poterie, création...)

Autre (Précisez) :

7 : Avez-vous des temps libres ?

Oui Non

8 : Que faites-vous pendant votre temps-libre ?

.....
.....
.....

9 : Ressentez-vous un sentiment d'isolement ?

Oui Non Parfois

10 : Connaissez-vous l'ACJ-MJC (Association Culture Jeunesse) ?

Oui Non

11 : Connaissez-vous le centre f. Rossif ?

Oui Non

12 : Avez-vous déjà participé à une activité ou un événement organisé par la MJC ?

Oui Non

Si oui :

lesquel.le.s ?

Si non :

pourquoi ?

13 : Avez-vous déjà entendu parler de ces activités/événements organisés par la MJC ? :

- Café-poussettes et Café des familles
- Jardin partagé au Parc Debussy-Champagne
- Ateliers cuisine
- Groupe femmes

L'accueil des enfants du mercredi après-midi et des vacances à Rossif

14 : Seriez-vous intéressé.e pour participer à une de ces activités ? :

- Café des familles (retrouver d'autres enfants et parents pour partager un moment de détente et de convivialité autour de gourmandises apportées par les uns et les autres, un moment ponctué d'activités...)
- Café-poussettes (Moment de détente autour d'un petit-déjeuner convivial avec espace aménagé pour les tout-petits)
- Jardin partagé au Parc Debussy-Champagne
- Ateliers cuisine (partager vos recettes et secrets culinaires, inventer un menu et partager un repas.)
- Groupe femmes (rencontres entre femmes, pour échanger, monter des projets, partager des savoir-faire, organiser des sorties, réaliser des activités manuelles et artistiques...)
- L'accueil des enfants du mercredi après-midi et de vacances à Rossif (des rendez-vous réguliers et un programme d'activités chaque mercredi)

15 : Seriez-vous favorable à rejoindre l'équipe de bénévoles sur certaines actions menées par la MJC ?

Oui Non

16 : Quels sont les moments où vous auriez du temps libre ?

Lundi Mardi Mercredi Jeudi Vendredi Samedi dimanche
matin
après-midi
soirée

17 : Avez-vous des idées à mettre en place pour votre quartier ?

.....
.....

18 : De quelle manière vous renseignez-vous sur les activités proposées dans votre quartier ?

- Page Facebook des associations Page Facebook de la ville
- Groupe privé des habitant.e.s sur Facebook Instagram Bouche à oreilles
- Site de la ville École Affiches Journée des associations
- Autre, (précisez).....

19 : Souhaitez-vous être informé.e des résultats du diagnostic et participer aux réunions de construction des projets d'actions pour les années à venir ?

Oui Non

20 : Quel âge avez-vous ?

- Moins de 18 ans 18 - 25 ans 46 - 65 ans
- 26 - 45 ans + de 65

21 : Avez-vous de la famille à proximité ?

- Oui, tout près de chez moi Non, elle est très loin Non, je n'ai pas de famille proche

22 : Avez-vous des enfants ? 22 : Quel âge ont-ils ? 23 : Partent-ils en vacances ?

- Oui Non Oui Non

23 : Si oui, comment partent-ils ? Choisissez TOUTES les réponses qui conviennent :

- Vacances collectives (colonies...) Vacances avec les parents
- Vacances dans la famille (chez les grands-parents...) Autre (Précisez) :

24 : Non, ils ne partent pas, pourquoi ? Choisissez TOUTES les réponses qui conviennent :

- Ils ne le veulent pas C'est trop cher Ils sont trop grands
- Ils préfèrent rester avec leurs copains Autre (Précisez):.....

25 : Laissez-nous vos coordonnées si vous le souhaitez.

Celles-ci resteront confidentielles.

Nom et prénom :

Adresse mail :

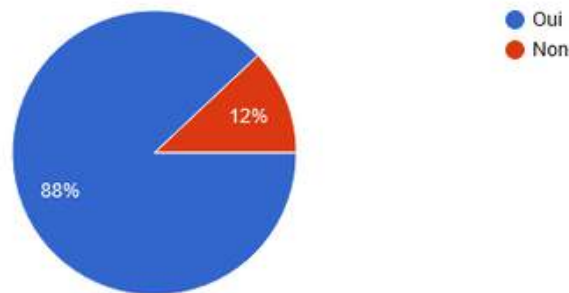
Téléphones :

Merci de votre participation.

8. Réponses aux questions fermées du questionnaire

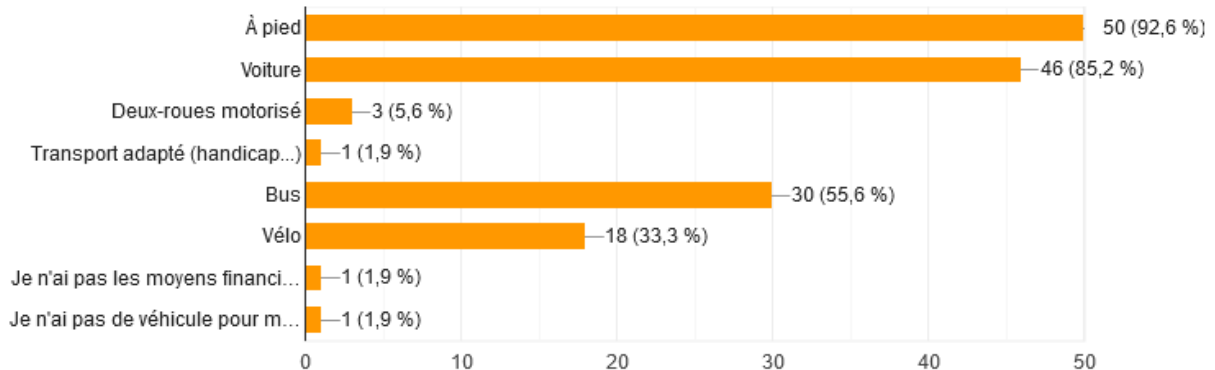
Trouvez-vous votre quartier agréable à vivre ?

50 réponses



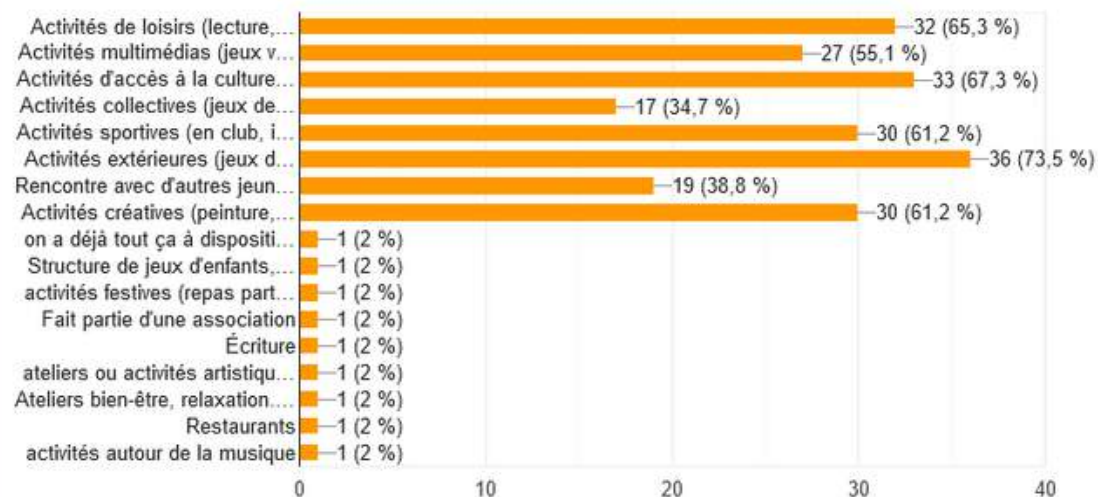
Comment vous déplacez-vous ?

54 réponses



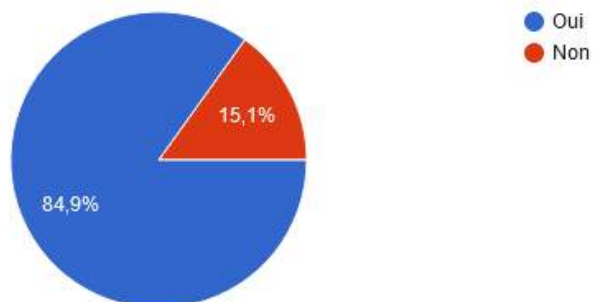
Quelles sont les activités ou animations que vous aimeriez trouver à proximité de votre quartier ?

49 réponses



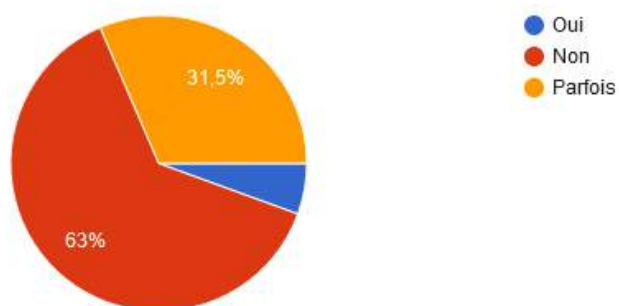
Avec-vous des temps libres ?

53 réponses



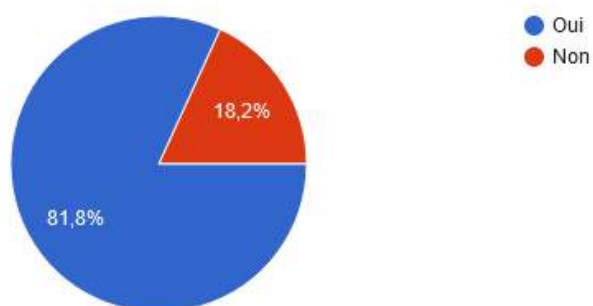
Ressentez-vous un sentiment d'isolement ?

54 réponses



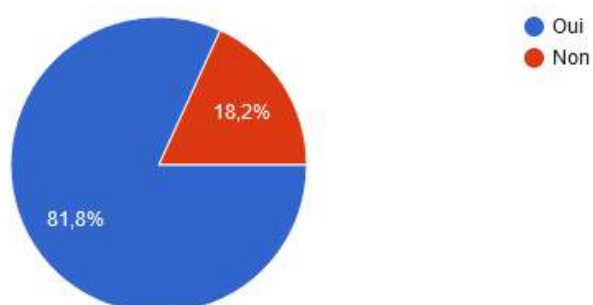
Connaissez-vous l'ACJ-MJC (Association Culture Jeunesse) ?

55 réponses



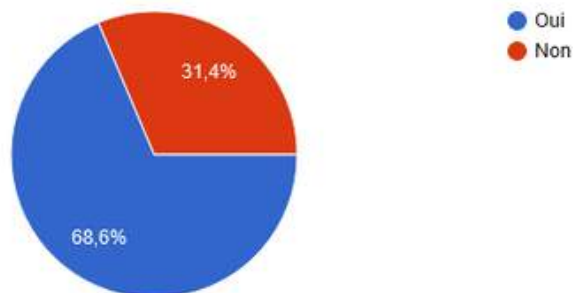
Connaissez-vous le centre Frédéric Rossif ?

55 réponses



Avez-vous déjà participé à une activité ou évènement organisé par l'ACJ-MJC ?

51 réponses



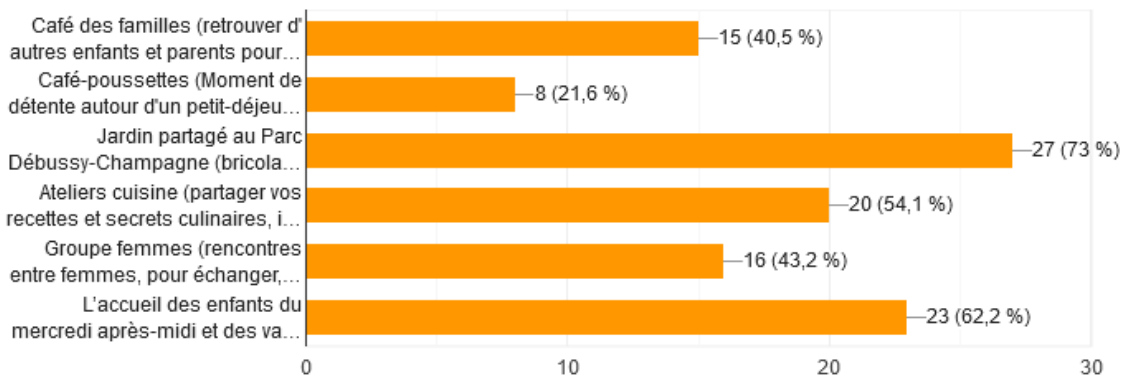
Avez-vous déjà entendu parler de ces activités/événements organisés par l'ACJ-MJC ?

47 réponses



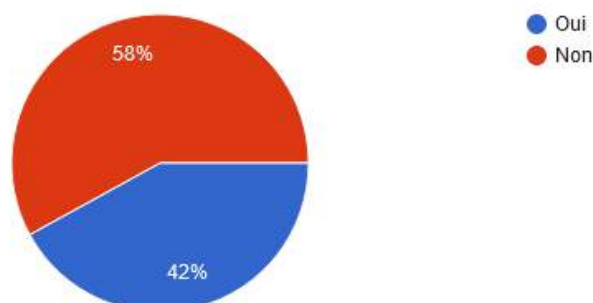
Seriez-vous intéressé.e pour participer à une de ces activités ?

37 réponses



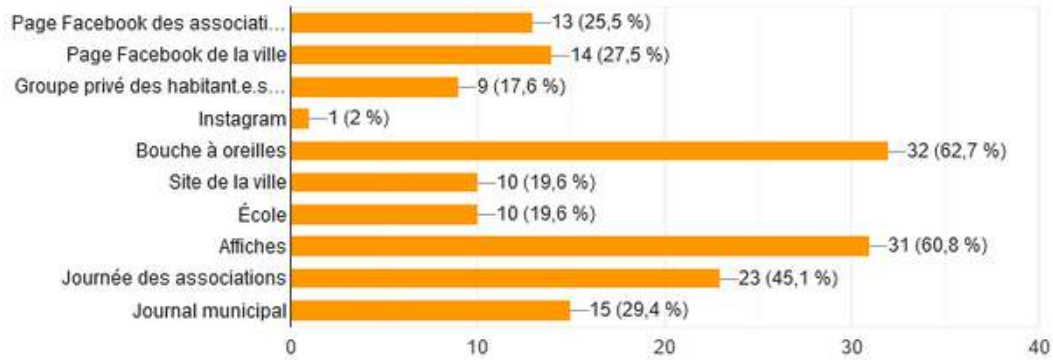
Seriez-vous favorable à rejoindre l'équipe de bénévoles sur certaines actions menées par l'ACJ-MJC ?

50 réponses



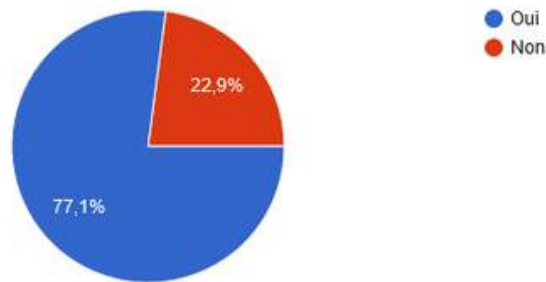
De quelle manière vous renseignez-vous sur les activités proposées dans votre quartier ?

51 réponses



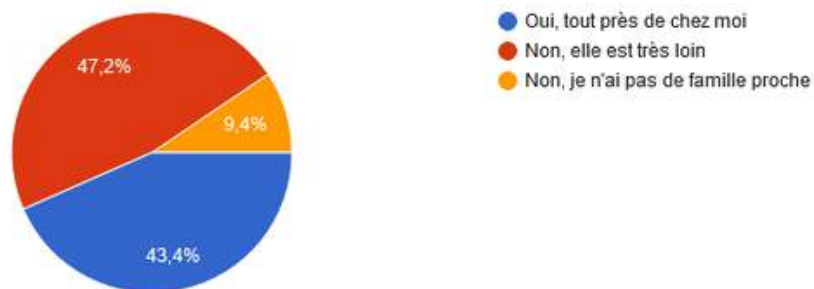
Souhaitez-vous être informé.e des résultats du diagnostic et participer aux réunions de construction des projets d'actions pour les années à venir ?

48 réponses



Avez-vous de la famille à proximité ?

53 réponses



9. Réponses aux questions ouvertes du questionnaire

Comment trouvez-vous votre quartier ? Son cadre, son environnement, son accès ?

Bien parce que je connais des gens

Quartier agréable, un peu trop d'immeubles en construction

Un quartier qui a été développé doucement, le parc est superbe. Un lieu familial

Agréable, facile d'accès mais un sentiment d'insécurité s'y développe depuis quelques temps : courses de voitures, rassemblements...

Très bien

J'aime la décoration, les associations, activités de la mairie. Les fêtes de Saint Jean. La Médiane arrêté en 2017-18

Calme&tranquille

Agréable, pas assez d'espaces verts, de commerces de proximité

Agréable. J'apprécie que ce soit une zone pavillonnaire.

cadre et environnement très bien. Accès correct

Enclavé, donc calme, peu d'activité économique, mais dynamique du point de vue associatif

quartier tranquille, très pavillonnaire. Loin de la gare(à pied) et du T7, bus d'accès souvent bondés aux heures de pointe.

Quartier assez calme mais qui s'urbanise = densification de la population, perte d'espaces verts, augmentation de la circulation automobile....

C'est une enclave entre Savigny et Athis, séparée du centre ville par la RN 7 = On se sent à l'écart et parfois on hésite à descendre dans le centre car ce n'est pas très pratique.

Quartier du Plateau mal indiqué, notamment le Centre Rossif. Absence de commerces de proximité. ABSENCE d'une MEDIATHEQUE !!!!!

quartier très agréable, calme et bien desservi par les bus (486 et 285)

Quartier très calme et sympathiques, bien desservis en transport. Manque un jardin commun pour faire du compost

Accessible, de la verdure et agréable à vivre

Calme

Points négatifs : Trop bétonnier, aucune piste cyclable pas assez de verdure ou les enfants peuvent faire des activités en tous genre et points positifs commerce et école à proximité

Agréable. J'ai 3 bus pour rentrer chez moi

Cadre agréable Squat de jeunes adultes tous les soirs sur la place de la maternelle apporte bcp de nuisances.

Le climat est de moins en moins bien causé par de nombreuses incivilités, regroupement nocturne sur la voie public, déchets laissés au sol, moteurs allumés, musiques à fond...

Vert avec la coulée verte. Facilement accessible lorsque le bus fonctionne correctement et aux heures de pointe. Commerces et poste via Intermarché

Un quartier qui est trop étendu et mal relié au centre ville

Calme, propre, accessible

Sympa et facile d'accès

Bien

Accès en transport compliqué, manque de fréquence de bus et de régularité. Environnement agréable dans l'ensemble mais trop de nouvelles constructions

Le quartier est agréable.

J'aime ce quartier adopté depuis 20 ans

Il était mieux avant, il s'est dégradé

Je trouve le quartier très animé avec un voisinage très sympa

Très calme et agréable

Tout à proximité avec un esprit plus village

agréable

Mort

Tout à proximité avec un esprit plus village

agréable même si trop en voie de bétonisation

mort, pas très agréable, peu de commerces, peu de vie, éloigné de tout, pas très joli

c'est un quartier résidentiel agréable, bien desservi par les transports

super

globalement bien. La grosse mauvaise surprise a été Korian et la construction d'un immeuble au fond de mon jardin

agréable, intime lorsque les activités du jour n'ont plus lieu (passage voiture problématique)

excentré, pavillonnaire, calme

calme, accès rapide au centre ville

paisible, calme, sympathique

quartier calme, agréable à vivre, même si le manque de civisme de certain pèse..

agréable

Tranquille mais très bruyant tôt le matin : camion poubelle

Cadre convenable, transports accessibles

Bien, tranquille

Top, bien, agréable

Bien

Ça va

Ses atouts

J'ai des connaissances

Les parties vertes, l'école, magasin, le square

Parcs proches pour les enfants. Écoles proches. Verdures

Animé/convivial. Vivant le jour, calme la nuit. École, crèche, inter, poste : tout à côté.

École près de chez nous. Supermarché à proximité. Bonne ambiance de 2014 à 2019 avant COVID-19

Tranquillité

Proche du parc de la Marie, de l'école, du gymnase

Beaucoup de verdure, un jardin public, un jardin partagé et cultivé par l'ACJ, proximité du supermarché. Bien desservi par le bus avec un centre social (Rossif) et une maison de quartier (Albert Sarrault).

calme, cadre agréable

Calme, verdoyant, familial

peu de nuisances sonores, nombreux jardins individuels. Quartier très agréable à vivre pour qui a une autonomie de déplacement.

On a choisi de vivre à Juvisy quand on travaillait (commodités de transports) maintenant on continue à y demeurer parce qu'on connaît notre ville (les commerces, les services médicaux...), on connaît des personnes et on a un fils installé à Athis-Mons Plateau, à 600m de chez nous.

Espaces verts

un bon voisinage, le calme

Voisins sympathiques, calme et isolé de la route

Calme verdure

Voir au dessus

Il y a plus de verdure que le bas

La verdure et sa tranquillité

Ses espaces verts, parcs et la nouvelle piste cyclables

Calme. Verdoyant et plus agréable que le centre-ville

Calme verdure

Calme

Un grand espace vert et un endroit pour accueillir les enfants et les jeunes rossif

Le parc des grottes, la médiathèque,

Calme, avec des parcs

zone pavillonnaire. Accessibilité à Intermarché. Parcs de jeux

Parce que c'est un peu un village où nous connaissons beaucoup de monde.

À part intermarché, pas de commerces de proximité

Les atouts de ce quartier sont le parc ainsi que le petit potager

Au calme mais proche des commerces et des grands axes

Mixité urbaine (pavillons et immeubles) espaces vert, Intermarché

les parcs pour les enfants, intermarché

La verdure

Mixité urbaine (pavillons et immeubles) espaces vert, Intermarché

calme, possibilité de vivre en maison et d'avoir un coin de verdure tout en n'étant pas si loin du centre ville

calme

le calme, voisins agréables

impasse, accès transports et axes, parc de la mairie

proximité de l'école, des transports et du parc de la mairie

impasse, zone pavillonnaire exclusivement, accès parc mairie

parc de la mairie avec son écurie

voisinage avenant, bien desservi par les transports en commun

Parc Debussy, grand espace vert agréable pour adultes, enfants et animaux

calme, proximité du parc de la Mairie, mixité sociale

proximité avec le parc et les écoles

Ses faiblesses

Les gens nous jugent parfois

Voir question "comment trouvez-vous votre quartier?"

Interdire le Parc aux chiens (dangereux) / Fermer le soir

Mal à s'adapter. pas beaucoup d'amis, pas beaucoup de balançoires ou piscine pour s'amuser, beaucoup de squares mais destination vers Disney ou otage

Manque de vie

Pas assez d'espaces verts, espaces pour les enfants

Pas de boulangerie, ni de pharmacie toute proche (il faut marcher 10 minutes environ pour en trouver une).

éloigné du centre

Manque d'activité économique de type loisir ou social (bars/café/restaurants), très typé banlieue parisienne (au sens pavillonnaire et sans charme), coupé du reste de la ville, notamment du centre ville qui lui est plutôt attractif en comparaison des communes avoisinantes.

excentré du centre ville et des commerces de bouche, notamment pour les personnes âgées. Peu d'espaces de jeux pour les enfants: les jeux de motricité sont insuffisants en particulier pour les 6/12 ans. Ces lieux sont connus pour être propices aux rencontres et échanges entre adultes et enfants.... ils sont insuffisants dans le quartier et dans la ville en général.

On est excentrés, il y a peu d'activités.

Peu de lieux où se croiser et se poser.

l'absence de lieu de rencontre des autres

Loin des commerces de proximité, loin de la gare

Peu de commerce et d'animation

Voir au dessus

Pas accès d'ouverture de Rossif

Pas assez de bus aux heures de pointe. Besoin d'encadrer et de proposer des activités aux plus de 12 ans. C'est à partir de cet âge qu'ils commencent à trainer

Peu d'offres de commerces de proximité

Manque d'activités associatives pour les enfants et jeunes. Peu de visibilité de la vie associatives.

Peu de liaison piétonne et pour les vélos. Un manque de structures culturelles

Manque d'animation pour les enfants

Manque des loisirs pour les jeunes

L'accès au centre ville. (L'accès à une boulangerie, piscine, marché, médiathèque)

Nous regrettons la fermeture trop fréquente du centre Rossif, alors qu'il était un pôle social de rencontres et donc de paix sociale.

Le route est très dangereuse surtout au niveau du tournant à côté du parc de jeu pour enfants (3-6ans) - les chiens à proximité du potager

Toujours pas le tram promis en 2017

J'en vois pas ...

Quartier sans aucune animation

J'en vois pas ...

en voie de bétonisation sans services publics de proximité (école en surcharge+++), pas d'infrastructure permettant de faire du vélo sereinement (surtout pour les enfants), pas de commerce de qualité (le long de la N7).

absence de commerces, éloignement du centre ville, peu de vie associative

manque de commerces types épicerie à vrac, bars associatifs (les bars et restaurants déjà là sont "vieillissants" ou très ciblés)

malgré l'impasse, trop de circulation

manque de commerces de proximité, et de structures petite enfance, jeunesse. City stade laissé à l'abandon

un hôpital de jour amenant une circulation bien trop dense pour une impasse

trop forte densité de population, peu d'espace

aucune terrasse/ambiance, tout de même assez exiguë

je ne sais pas..

en hauteur par rapport au centre ville !

le centre de rééducation Korian qui génère beaucoup de trafic

Ville trop dense, pas d'espace pour le sport, la culture..

L'avenue des Palombes se transforme durant les heures de pointe en autoroute urbaine, un sens unique résoud le problème.

Le virus

Les transports le week-end (mais c'est pour sortir du quartier et aller en bas de Juvisy)

Y rencontrez-vous des difficultés ? Lesquelles ?

Non aucune

Aucune

Non

Non

Aucune pour l'instant, étant autonome, valide et non démunie financièrement..

Pas trop de difficultés parce qu'on est encore assez mobiles et qu'on a la chance d'avoir une maison à la campagne où l'on s'échappe régulièrement.

Non

Non

Non

Les collégiens et lycéens n'ont pas d'activité de proposée. Besoin d'éducateurs de rue pour les encadrer. Ce que proposait l'ACJ il y a quelques années

nuisances sonores surtout la nuit, stationnement abusif et dangereux aux alentours des écoles

Se déplacer d'un bout du quartier à l'autre sans prendre la voiture.

Non

Non

Non

Il manque sur place une pharmacie, une boulangerie, une maison de la presse, un pressing, une AMAP, une poste, un VRAI terrain multisports.

urbanisation

Non

Se garer est problématique la zone bleue ne sert à rien ainsi que le stationnement alterné

Non

Transport, restauration...

Non

Les travaux et les concessionnaires auto qui ont du mal à prendre conscience que le trottoir de la N7 n'est pas leur espace privé, mais est bien un espace public et un lieu de passage important pour de nombreux écoliers.

déplacements

difficulté à se garer dans notre rue qui sert de parking à toutes les rues avoisinantes

juste le stationnement

Circulation et stationnement invivables. Nuisances dues à la clinique Korian, ballet incessant de voitures alors qu'il s'agit d'une rue circulation apaisée

trop loin du centre et de l'animation de la rue piétonne, très peu de services, soins, aucun restaurant, lieu convivial

Non

comme partout, de plus en plus de difficultés à se garer

faire respecter le code de la route

Que faites-vous de votre temps libre ?

Téléphone, écouter de la musique, dessin, peinture et voir des animaux

De la musique, du son

Randonnée, lecture pour la période covid

Lecture, photographie

En famille / bricolage

Je sors dehors au parc Debussy ou parc de la coulée (Athis-Mons)

Ciné, couture, lecture

Ballade en forêt, jeux avec les enfants, cinéma, théâtre, musées

Je lis, j'écoute de la musique 🎵, je suis sur internet (réseaux sociaux), parfois j'écris.

photo, musique, lecture, ballade, vélo, ...

Temps en famille, bricolage/jardinage, musique, activités associatives lorsque le contexte le permet

origami..... Cours de FLE en tant que bénévole....et m'occuper très régulièrement de ma mère de 90 ans. Voyager de temps en temps.

On jardine, on bricole, on peint et Mme coud et tricote.

médiathèque, conservatoire

voir des amis

J'étudie, je vois mes ami.e.s, je lis ou regarde des films

Jardinage culture m'occuper de mes enfants

Promenade dans Juvisy et autres, café des parents. Cinéma. Restaurants

Réunion d'associations et sortie avec mes amies et voire ma famille

Promenade au parc; lecture jardinage

Sport, lecture, activités manuelles

Voir la famille en province. Courses

Marché de Juvisy, médiathèque, batchcooking, un peu de vélo

Bricolage, catéchèse aux enfants, moment en famille

Je m'avance sur les choses que je n'ai pas eu le temps d'accomplir ou voir ma famille

On part à la campagne ou voir la famille et des amis

Je reste en famille

Natation, sorties en famille, activités extrascolaires pour les enfants

À 90 ans on se repose

Je sors mon enfant

Du sport et du jardinage

Dessin, jardin, sports

de la pâtisserie, de la lecture

Rien

Dessin, jardin, sports

Je m'occupe de mes enfants, je fais du jardin, de la couture, je lis

activités créatives

Jardinage et entretien de la maison, rencontre d'ami.e.s en dehors du quartier, loisirs à Paris

marche, lecture, voyage

sport, sorties entre amis

vélo, peinture, dessin, jardinage

sport, sorties en ville, arts créatifs, jardinage, musique, lecture, films etc.

sortie avec mes enfants (parc, piscine, etc..)

"rien"/ méditation sur ce peu de temps disponible, je ne m'ennuie jamais !

Jardinage, bricolage, sport...

Principalement de la lecture, la marche et la cuisine

Les enfants...

On s'occupe des enfants, on sort quand on peut

Sport, sortie entre copines

On reste à la maison avec les enfants, on les sort quand il fait beau

Si oui, lequel.le.s ?

Jardin partagé

Fête de la musique, journée des droits, des femmes etc.

Yoga Kids

Lac, ferme, chasse aux bonbons, ville en carton

Couture, atelier cirque, musique fête de fin d'année

Initiation jeux du cirque et batterie

Groupe de femmes, préparation de la journée internationale des droits des femmes atelier cuisine et table d'hôtes. jardin partagé, spectacles (en tant que spectatrice).

atelier cuisine, café poussette,

Fêtes de quartier essentiellement

ateliers cuisine du mardi, yoga avec petits enfants, donne des cours de FLE depuis peu.

Ateliers parents-enfants le mercredi, groupe de femmes le jeudi, et parfois un repas pris à la table d'hôtes.

repas partagées, soirées du temps de Jean Luc, sorties, fête des femmes, fêtes d'été (cAP)

Jam session, et d'autres activités créatives plus jeune

Café des familles ateliers du mercredi fêtes diverses

Visite du Musée de la magie à Paris, spectacles en collaboration avec la MJC de RIS orangis, café poussette, cours de couture. Spectacle pour enfants aux Travées et ateliers divers.

Il y en a beaucoup les 3 saisons et fête du plateau

Atelier avec Valérie; fête d'hiver et d'été

Essentiellement pour les enfants : théâtre, cirque...événements d'été

Cours de yoga et ateliers pour enfants

Une sortie à la plage

Malheureusement, je n'ai pas le temps

La fête du printemps, de l'automne..

Journée de la femme, fête des saisons, jardin partagé

Les ateliers et stands au parc de Debussy

Journée de la femme, fête des saisons, jardin partagé

café des familles, couture

crossfit

fêtes, crossfit, ateliers arts plastiques, jam

jam, fêtes, crossfit

couture, yoga, jardinage, ferme...

avant covid : activités avec les jeunes, fêtes saisonnières, sport

Ateliers, fêtes...

Dans le parc à Rossif, une fois

Chasse au trésor en bas de Juvisy + à Rossif il y a quelques années

Si non, pourquoi ?

Faute de temps

Manque de temps et de connaissance des structures existantes

Trop loin

A cause du confinement

Pas le temps

Je n'ai pas toujours l'information ou ne suis pas disponible

Par méconnaissance

Jamais entendu parler

Je ne sais pas, le manque de temps et de curiosité

Je ne connais pas

Ne connais pas

Ne connais pas bien

Avez-vous des idées à mettre en place pour votre quartier ?

Parcs pour enfants, jeux
Construction de balançoire, piscine, patinoire, cinéma, cuisine.

jardin, potager, jeux pour enfants....

Boîtes à livres. Don et échange d'objets.

pas vraiment, dans ce quartier très pavillonnaire.....les gens ont beaucoup de problèmes de stationnement avec leurs 2 ou 3 ou 4 voitures; c'est important pour beaucoup de pouvoir se garer devant chez soi !!! Avec ce genre d'objectif, je ne vois pas ce que l'on peut proposer comme idée un peu innovante.....même si les relations de voisinage restent conviviales tout en étant à distance.

Maintien des activités proposées au Centre F. Rossif et des fêtes du Plateau (printemps, été, chaleur d'hiver).

Il faut deux personnes à l'accueil du Centre Rossif !! Il faut des activités de la médiathèque pour que les gens se croisent et que des actions culturelles soient soutenues.

une radio quartier ? en lien avec les écoles, la crèche, les commerces...

Un jardin partager, sur le terrain vague (ancien terrain d'évolution) dans la rue du plateau qui mène au parc de la mairie

Non

Fête de quartier

Je pourrais proposer un atelier lecture d'album pour les petits au café-poussettes ou des familles. A voir pour d'autres activités si je suis disponible.

Le jardin partagé

Non

Activités multisports pour enfants

Un accueil pour les jeunes

Rien de précis

Sortie à la mer, barbecue party,

Surtout occuper les jeunes enfants laissés dehors par leur famille tout la journée

La musique dehors est toujours une occasion de créer du lien ainsi que les repas ou goûters communs avec ce que les gens apportent.

Arranger ou mettre en place des emplacements de sécurité au niveau de la route et surtout du tournant du parc comme un dos d'âne

déambulations dans les rues, animation des parcs

donner la priorité à des commerces éco-responsables, surtout liés à l'alimentaire

exposition et résidence d'artistes, humoristes, concours national de puzzle, concours national de pur sang arabe, miss juvisy & mister, fête géante

de grandes fêtes (ex : halloween) et les jeux olympiques !

des activités à thèmes, découverte

installation dans l'ancien city stade d'un potager à destination des enfants de l'école Jean-Jaurès

Plus d'infrastructures

10. Composition de l'équipe professionnelle et du Conseil d'Administration au 1er décembre 2021

Équipe salariée (EVS)

ETP

GUILVARD Élodie Conseillère numérique	1
REMAURY Pétronille Animatrice socio-culturelle	0,8
RODRIGUES Anne-catherine Coordinatrice	0,8

Conseil d'administration

LAROCHE Sophie Présidente
VERGNE Isabelle Trésorière
ROCH Alain Secrétaire
MARCHADIER Catherine Administratrice
MAZOYER Nathalie Administratrice
LOUDIERES Monique Administratrice

11. Occupation des locaux

Occupation des locaux (EVS)/semaine (hors vacances scolaires)

Centre Rossif (accueil familles + FLE)	10h
Travées (accueil familles)	4h
Salles cours FLE (autres lieux)	14h
Total	28h

12. Budget prévisionnel 2022

BUDGET PREVISIONNEL du 01/01/2022 au 31/12/2022			
CHARGES		PRODUITS	
60 Achats	20 690,00 €	70623 Prestation de service reçue de la Caf	23 229,00 €
61 Services extérieurs		70624 Fonds d'accompagnement reçus de la Caf	
62 Autres services extérieurs		70641 Participations familiales (ou participation des usagers) déductibles de la PS	
63A Impôts, taxes liés aux frais de personnel		70642 Participations familiales (ou participation des usagers) non déductibles de la PS	
63B Autres impôts et taxes		708 Produit des activités annexes	22 100,00 €
64 Frais de personnel	109 220,00 €	741 Subvention et prestation de service versées par l'Etat	20 000,00 €
		742 Subvention et prestation de services régionales	
		743 Subventions et prestation de services départementales	13 500,00 €
		744 Subvention et prestation de services communales	41 000,00 €
		7451 Subventions exploitation et prestation de services versées par des organismes nationaux (dont PS MSA)	
		7452 Subvention exploitation Caf	10 000,00 €
		746 Subvention exploitation et prestation de services EPCI (intercommunalité)	
		747 Subvention exploitation et prestation de services versées par une entreprise	
		748 Subvention et prestation de services versées par une autre entité publique	
65 Autres charges de gestion courante		75 Produits de gestion	100,00 €
66 Charges financières		76 Produits financiers	
67 Charges exceptionnelles		77 Produits exceptionnels	
68 Dotation aux amortissements, dépréciations et provisions		78 Reprise amortissement, dépréciations et provisions	
69 Impôts sur les bénéfices		79 Transfert de charges	
TOTAL CHARGES	129 910,00 €	TOTAL PRODUITS	129 929,00 €
86 Contributions volontaires		87 Contrepartie, contributions à titre gratuit	
TOTAL CHARGES ET CONTRIBUTIONS VOLONTAIRES	129 910,00 €	TOTAL PRODUITS ET CONTREPARTIE CONTRIBUTIONS A TITRE GRATUIT	129 929,00 €
RÉSULTAT DE L'EXERCICE¹		19,00 €	

¹ Résultat de l'exercice = total des produits – total des charges

